



แผนพัฒนาบุคลากร

ประจำปีงบประมาณ พ.ศ.๒๕๖๔ - ๒๕๖๖



Human Development Planning
องค์การบริหารส่วนตำบลไม้ฝาด

คำนำ

การจัดทำแผนการพัฒนาพนักงานส่วนตำบล ขององค์การบริหารส่วนตำบลไม้ฝาด นั้น ได้คำนึงถึงภารกิจ อำนาจหน้าที่ตามกฎหมายที่เกี่ยวข้อง ทั้งนี้ เพื่อพัฒนาให้บุคลากรรู้ระเบียบแบบแผนของทางราชการ หลักและวิธีปฏิบัติราชการ บทบาทและหน้าที่ของตนเองในระบอบประชาธิปไตยอันมีพระมหากษัตริย์ทรงเป็นประมุข และแนวทางปฏิบัติตน เพื่อเป็นพนักงานส่วนตำบลที่ดี โดยได้กำหนดหลักสูตรการพัฒนาสำหรับบุคลากรแต่ละตำแหน่ง ให้ได้รับการพัฒนาในหลายๆ มิติ ทั้งในด้านความรู้พื้นฐานในการปฏิบัติราชการ ด้านการพัฒนาเกี่ยวกับงานในหน้าที่รับผิดชอบ ด้านความรู้ และทักษะเฉพาะของงานในแต่ละตำแหน่ง ด้านการบริหาร และด้านคุณธรรมและจริยธรรม เพื่อพัฒนาศักยภาพของบุคลากรให้สอดคล้องกับบทบาทและภารกิจขององค์การบริหารส่วนตำบลไม้ฝาด ต่อไป

องค์การบริหารส่วนตำบลไม้ฝาด
อำเภอเสีเภา จังหวัดตรัง

สารบัญ

	หน้า
บทที่ ๑ ข้อมูลทั่วไป	๔
๑.๑ ข้อมูลทั่วไปขององค์การบริหารส่วนตำบลไม้ฝาด	๔
๑.๒ วิสัยทัศน์ พันธกิจ ยุทธศาสตร์	๕
๑.๓ โครงสร้างองค์กร	๕
๑.๔ โครงสร้างการบริหารงาน	๖
บทที่ ๒ ข้อมูลและสถิติพนักงานองค์การบริหารส่วนตำบลไม้ฝาด	๑๑
๒.๑ ประเภทและจำนวนปัจจุบันด้านบุคลากร	๑๑
๒.๒ จำนวนบุคลากร จำแนกตามประเภทตำแหน่ง	๑๒
๒.๓ การวิเคราะห์สภาพแวดล้อมของการบริหารงานด้านบุคลากร	๑๓
- วิเคราะห์สภาพแวดล้อมด้านการบริหารจัดการ	๑๔
- วิเคราะห์สภาพแวดล้อมด้านคน	๑๔
- วิเคราะห์สภาพแวดล้อมด้านเงิน	๑๔
- วิเคราะห์สภาพแวดล้อมด้านเครื่องมือ	๑๔
- วิเคราะห์สภาพแวดล้อมด้านศีลธรรมและพฤติกรรม	๑๔
บทที่ ๓ แผนการพัฒนาพนักงานส่วนตำบลองค์การบริหารส่วนตำบลไม้ฝาด พ.ศ. ๒๕๖๔-๒๕๖๖	๑๕
๓.๑ เหตุผลและความจำเป็น	๑๕
๓.๒ ความหมายของการพัฒนาบุคลากร	๑๖
๓.๓ วัตถุประสงค์ของการจัดทำแผนพัฒนาพนักงานส่วนตำบล	๑๖
๓.๔ เป้าหมายการพัฒนา	๑๖
๓.๕ ขอบเขตและแนวทางในการจัดทำแผนพัฒนาพนักงานส่วนตำบล	๑๗
๓.๖ ขั้นตอนในการจัดทำแผนพัฒนาพนักงานส่วนตำบล	๑๘
๓.๗ แนวคิดในการจัดทำแผนพัฒนาพนักงานส่วนตำบล	๑๙
๓.๘ ความสอดคล้องของยุทธศาสตร์การพัฒนาท้องถิ่นกับค่านิยมขององค์กร	๒๐
๓.๙ กลยุทธ์ที่ใช้ในการพัฒนาพนักงานส่วนตำบลที่สอดคล้องกับค่านิยม	๒๐
๓.๑๐ งบประมาณที่ใช้ในการพัฒนา	๒๑
๓.๑๑ รายละเอียดโครงการพัฒนาพนักงานส่วนตำบล ประจำปี ๒๕๖๔ - ๒๕๖๖	๒๒
๓.๑๒ การจัดทำแผนพัฒนาพนักงานส่วนตำบลรายบุคคล	๓๐
๓.๑๓ การพัฒนาพนักงานส่วนตำบลด้านสมรรถนะและทักษะในการปฏิบัติงาน	๓๒
๓.๑๔ ขั้นตอนการขอเข้ารับการฝึกอบรมรายบุคคล	๓๕
๓.๑๕ แผนพัฒนาพนักงานส่วนตำบลรายบุคคล ประจำปี ๒๕๖๔ - ๒๕๖๖	๓๖

บทที่ ๔ การติดตามประเมินผลการพัฒนาพนักงานส่วนตำบล	๔๘
๔.๑ คณะกรรมการจัดทำแผนพัฒนาพนักงานส่วนตำบล	๔๘
๔.๒ หน้าที่คณะกรรมการจัดทำแผนพัฒนาพนักงานส่วนตำบล	๔๘
๔.๓ วิธีการติดตามและประเมินผล	๔๙

ภาคผนวก ๑

๑. ประกาศใช้แผนพัฒนาพนักงานส่วนตำบล
๒. ประกาศนโยบายการบริหารและพัฒนาทรัพยากรบุคคลองค์การบริหารส่วนตำบลไม้ฝาด
๓. ลำดับการขั้นตอนการขอเข้ารับการฝึกอบรม
๔. ที่มาและลำดับขั้นตอนการจัดทำแผนพัฒนาพนักงานส่วนตำบล

บทที่ ๑

๑.๑ ข้อมูลทั่วไปขององค์การบริหารส่วนตำบลไม้ฝาด

องค์การบริหารส่วนตำบลไม้ฝาด เป็นองค์กรปกครองส่วนท้องถิ่น ตั้งอยู่เลขที่ ๒๐๑ หมู่ ๔ ตำบลไม้ฝาด อำเภอสีเกา จังหวัดตรัง อยู่ห่างจากที่ว่าการอำเภอสีเกาประมาณ ๑๐ กิโลเมตร มีเนื้อที่ทั้งหมด ๑๕๒ ตารางกิโลเมตร หรือ ๙๕,๐๐๐ ไร่ ครอบคลุมพื้นที่หมู่บ้าน ๗ หมู่บ้าน

องค์การบริหารส่วนตำบลไม้ฝาด ได้รับการยกฐานะเป็นองค์การบริหารส่วนตำบลและมีฐานะเป็นนิติบุคคล เป็นราชการส่วนท้องถิ่น ตามพระราชบัญญัติสภาตำบลและองค์การบริหารส่วนตำบล พ.ศ.๒๕๓๗ ตามประกาศกระทรวงมหาดไทยและมีผลบังคับใช้ปี ๒๕๔๐

๑.๒ วิสัยทัศน์ พันธกิจ และยุทธศาสตร์ ขององค์การบริหารส่วนตำบลไม้ฝาด

วิสัยทัศน์

โครงสร้างพื้นฐานสะดวก การศึกษาเข้มแข็ง เศรษฐกิจมั่นคง พัฒนาแหล่งท่องเที่ยว ตำบลน่าอยู่

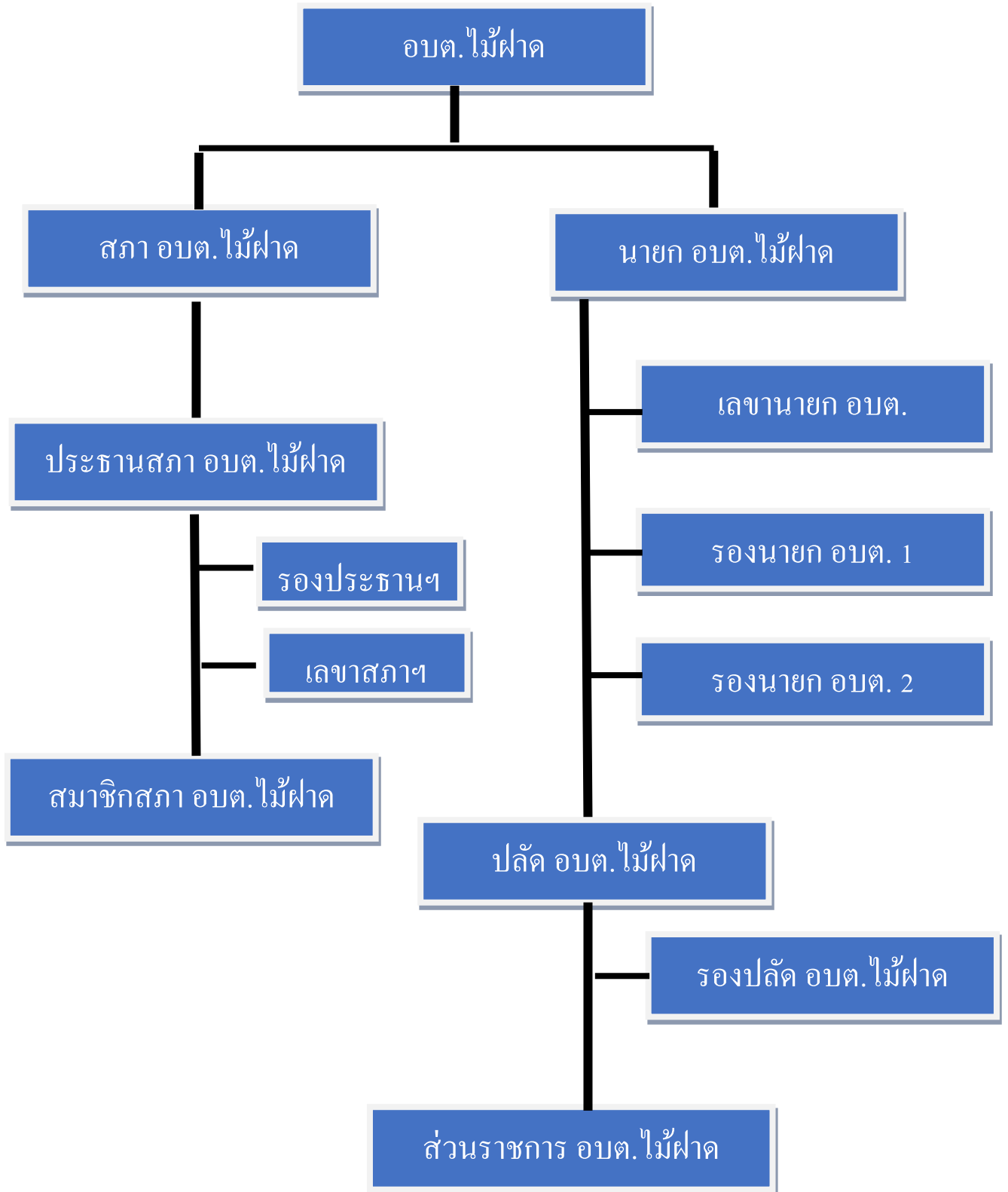
พันธกิจ

๑. จัดให้มีและบำรุงรักษาทางบกและทางน้ำ
๒. บำรุงการไฟฟ้าหรือแสงสว่าง
๓. จัดให้มีน้ำเพื่อการอุปโภค บริโภค และการเกษตร
๔. ส่งเสริมการศึกษา
๕. บำรุงและส่งเสริมการประกอบอาชีพของประชาชน
๖. ให้มีและบำรุงการท่องเที่ยว การพักผ่อนหย่อนใจและสวนสาธารณะ
๗. ป้องกันโรคและระงับโรคติดต่อ
๘. ส่งเสริมการพัฒนาเด็ก เยาวชน ผู้สูงอายุ และผู้พิการ
๙. คุ้มครองดูแล บำรุงรักษาทรัพยากรธรรมชาติและสิ่งแวดล้อม
๑๐. บำรุงรักษาศิลปะ จารีตประเพณี และภูมิปัญญาท้องถิ่น
๑๑. จัดให้มีอาคารที่ทำการ และเครื่องมือเครื่องใช้ที่เพียงพอต่อการให้บริการประชาชน

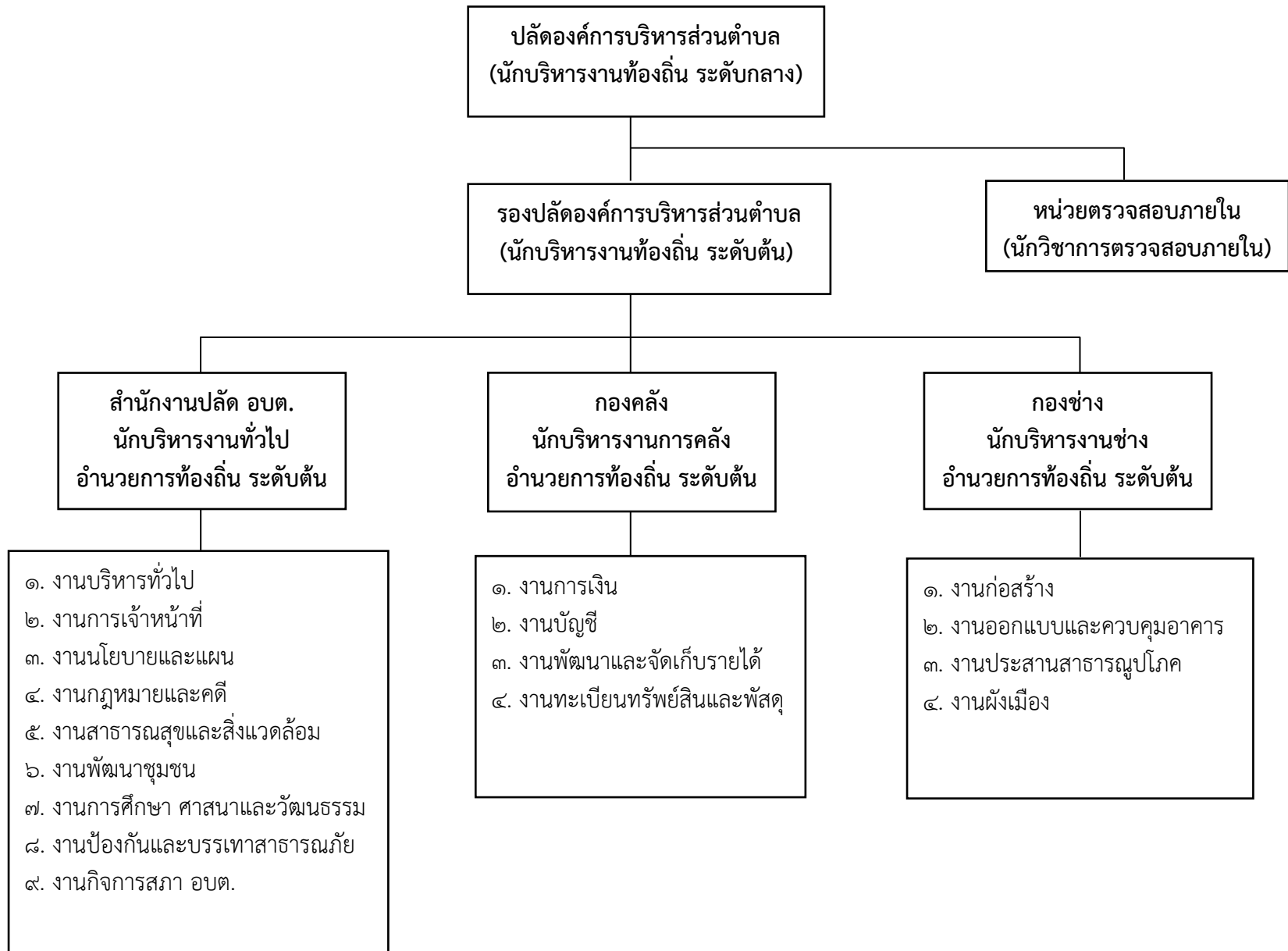
ยุทธศาสตร์การพัฒนาขององค์การบริหารส่วนตำบลไม้ฝาด

- ยุทธศาสตร์ที่ ๑ การพัฒนาด้านโครงสร้างพื้นฐาน
- ยุทธศาสตร์ที่ ๒ การพัฒนาด้านเศรษฐกิจและการท่องเที่ยว
- ยุทธศาสตร์ที่ ๓ การพัฒนาด้านการศึกษา ศาสนา และศิลปวัฒนธรรม
- ยุทธศาสตร์ที่ ๔ การพัฒนาด้านสิ่งแวดล้อม และการจัดการทรัพยากรธรรมชาติและสิ่งแวดล้อม
- ยุทธศาสตร์ที่ ๕ การพัฒนาด้านคุณภาพชีวิตและสังคม
- ยุทธศาสตร์ที่ ๖ การพัฒนาด้านการเมือง การบริหาร

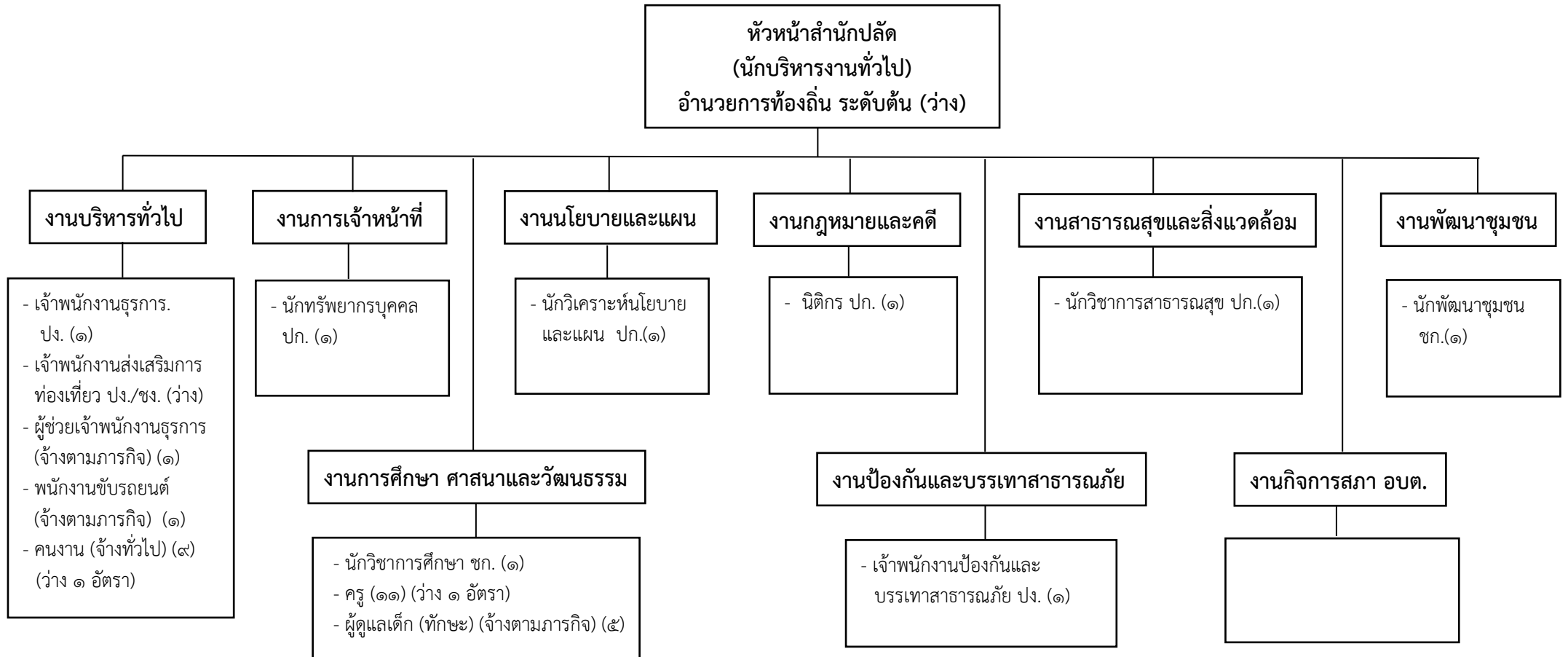
๑.๓ โครงสร้างองค์กรขององค์การบริหารส่วนตำบลไม้ฝาด



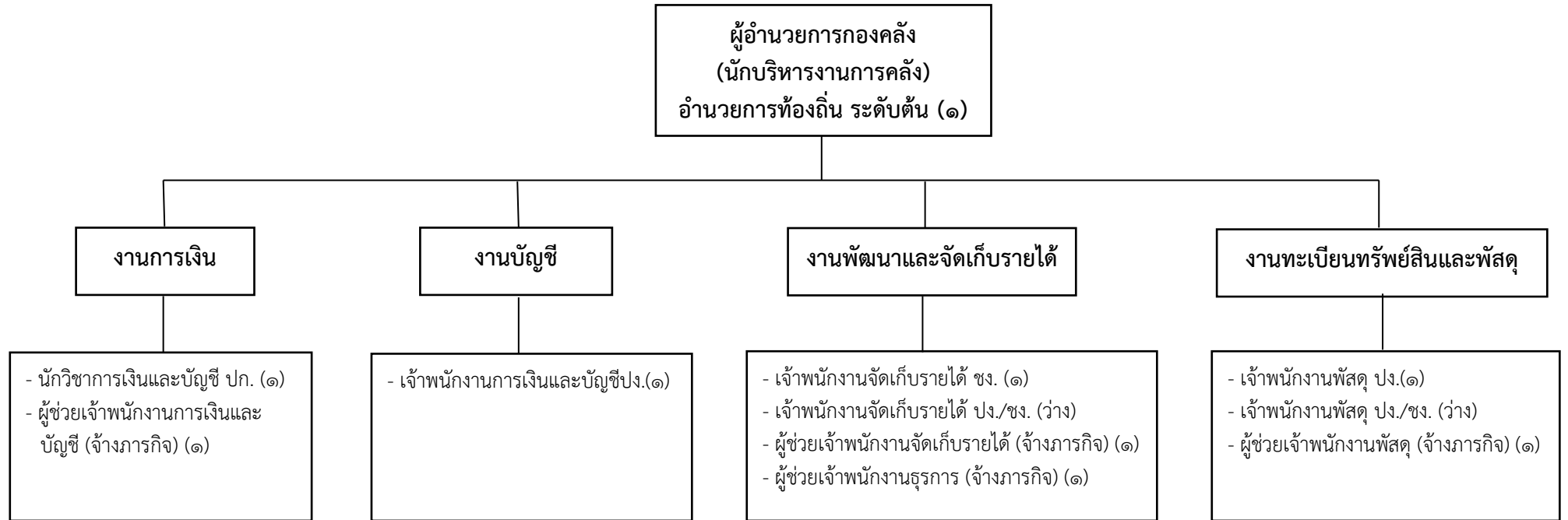
๑.๔ โครงสร้างการบริหารงาน



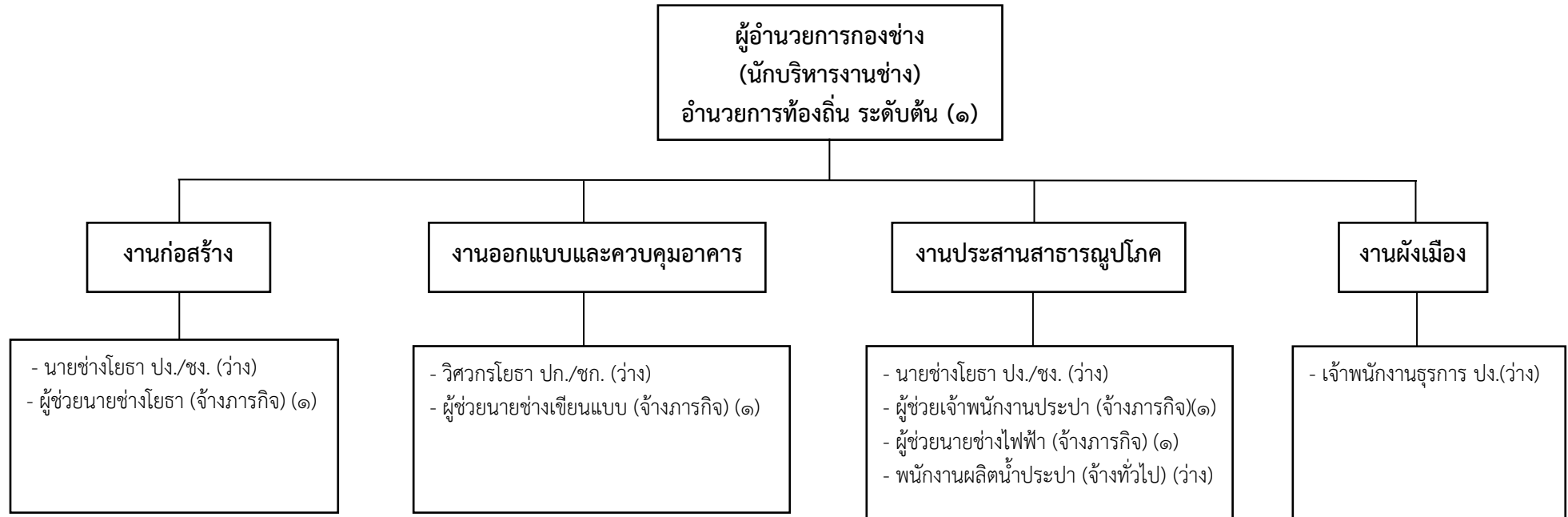
โครงสร้างสำนักงานปลัด องค์การบริหารส่วนตำบลไม้ฝาด



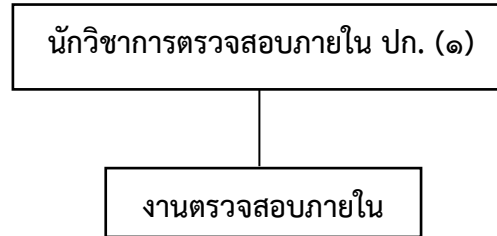
โครงสร้างกองคลัง องค์การบริหารส่วนตำบลไม้ฝาด



โครงสร้างกองช่าง องค์การบริหารส่วนตำบลไม้ฝาด



โครงสร้างหน่วยตรวจสอบภายใน องค์การบริหารส่วนตำบลไม้ฝาด



บทที่ ๒

ข้อมูลและสถิติพนักงานองค์การบริหารส่วนตำบลไม้ฝาด

พนักงานส่วนตำบล : ปฏิบัติงานในภารกิจหลัก ลักษณะงานที่เน้นการใช้ความรู้ ความสามารถและทักษะเชิงเทคนิค หรือเป็นงานวิชาการ งานที่เกี่ยวข้องกับการกำหนดนโยบายหรือ ลักษณะงานที่มีความต่อเนื่องในการทำงานมีอำนาจหน้าที่ในการสั่งการบังคับบัญชากับผู้ใต้บังคับบัญชา ตามลำดับชั้น ซึ่งกำหนดตำแหน่งแต่ละประเภทของพนักงานส่วนตำบลไว้ดังนี้

สายงานบริหารท้องถิ่น ได้แก่ ปลัด รองปลัด

สายงานอำนวยการท้องถิ่น ได้แก่ หัวหน้าส่วนราชการ ผู้อำนวยการกอง

สายงานวิชาการ ได้แก่ สายงานที่บรรจุเริ่มต้นด้วยคุณวุฒิปริญญาตรี

สายงานทั่วไป ได้แก่ สายงานที่บรรจุเริ่มต้นมีคุณวุฒิต่ำกว่าปริญญาตรี

ลูกจ้างประจำ : ปฏิบัติงานที่ต้องใช้ทักษะและประสบการณ์ จึงมีการจ้างลูกจ้างประจำ ต่อเนื่องจนกว่าจะเกษียณอายุราชการ โดยไม่มีการกำหนดอัตราขึ้นมาใหม่ หรือกำหนดตำแหน่งเพิ่มจากที่มีอยู่เดิมและให้ยุบเลิกตำแหน่ง หากตำแหน่งที่มีอยู่เดิมเป็นตำแหน่งว่าง มีคนลาออก หรือเกษียณอายุราชการ โดยกำหนดเป็น ๓ กลุ่ม ดังนี้

กลุ่มงานบริการพื้นฐาน

กลุ่มงานสนับสนุน

กลุ่มงานช่าง

พนักงานจ้าง : ปฏิบัติงานเสริมในภารกิจรอง ภารกิจสนับสนุน งานที่มีกำหนดระยะเวลาการปฏิบัติงานเริ่มต้นและสิ้นสุดที่แน่นอนตามโครงการหรือภารกิจในระยะสั้น หลักเกณฑ์การกำหนดพนักงานจ้างจะมี ๓ ประเภท แต่องค์การบริหารส่วนตำบลไม้ฝาดเป็นองค์การบริหารส่วนตำบลขนาดกลางด้วยบริบท ขนาด และปัจจัยหลายอย่าง จึงกำหนดจ้างพนักงานจ้าง เพียง ๒ ประเภท ดังนี้

พนักงานจ้างทั่วไป

พนักงานจ้างตามภารกิจ

๒.๑ ประเภทและจำนวนปัจจุบันด้านบุคลากรขององค์การบริหารส่วนตำบลไม้ฝาด
จำแนกตามส่วนราชการ

ส่วนราชการ	งาน	จำนวนพนักงาน(อัตราที่มี)			
		พนักงาน	ลจ. ประจำ	พ. ภารกิจ	พ.ทั่วไป
อบต.ไม้ฝาด	ปลัด อบต.	๑	-	-	-
	รองปลัด อบต.	๑	-	-	-
สำนักงานปลัด	หัวหน้าสำนักปลัด	-	-	-	-
	งานบริหารงานทั่วไป	๑	๑	๒	๘
	งานการเจ้าหน้าที่	๑			
	งานกฎหมายและคดี	๑	-	-	-
	งานวิเคราะห์นโยบายและแผน	๑	-	-	-
	งานสาธารณสุขและสิ่งแวดล้อม	-			
	งานพัฒนาชุมชน	๑			
	งานการศึกษาศาสนาและวัฒนธรรม	๑	-	๕	-
	งานป้องกันและบรรเทาสาธารณภัย	๑	-	-	-
	งานกิจการสภา อบต.	-			
กองคลัง	ผู้อำนวยการกองคลัง	๑	-	-	-
	งานการเงิน	๑	-	๑	-
	งานบัญชี	๑	-	๑	-
	งานพัฒนาและจัดเก็บรายได้	๑	-	๑	-
	งานทะเบียนทรัพย์สินและพัสดุ	๑	-	๑	-
กองช่าง	ผู้อำนวยการกองช่าง	๑	-	-	-
	งานก่อสร้าง	-	-	๑	-
	งานออกแบบและควบคุมอาคาร	-	-	๑	-
	งานประสานสาธารณูปโภค	-	-	๒	-
	งานผังเมือง	-		๑	
หน่วยตรวจสอบภายใน	งานตรวจสอบภายใน	๑			

๒.๒ จำนวนบุคลากร จำแนกตามประเภทตำแหน่ง

ประเภทตำแหน่ง	บริหาร ท้องถิ่น	อำนวยการ ท้องถิ่น	วิชาการ	ทั่วไป	ครู	ลูกจ้างประจำ	พนักงานจ้าง
จำนวน	๒	๒	๗	๕	๑๐	๑	๒๔

๒.๓ การวิเคราะห์สภาพแวดล้อมของการบริหารงานด้านบุคลากร

การวิเคราะห์สภาวะแวดล้อม (SWOT Analysis) เป็นเครื่องมือในการประเมินสถานการณ์สำหรับองค์กร ซึ่งช่วยผู้บริหารกำหนด จุดแข็งและจุดอ่อน ขององค์กร จากสภาพแวดล้อมภายใน โอกาสและอุปสรรคจากสภาพแวดล้อมภายนอก ตลอดจนผลกระทบจากปัจจัยต่าง ๆ ต่อการทำงานขององค์กร การวิเคราะห์ SWOT Analysis เป็นเครื่องมือในการวิเคราะห์สถานการณ์ เพื่อให้ ผู้บริหารรู้จุดแข็ง จุดอ่อน โอกาส และอุปสรรคขององค์กร ซึ่งจะช่วยให้ทราบว่าองค์กรได้เดินทางมาถูกทิศและไม่ หลงทาง นอกจากนี้ยังบอกได้ว่าองค์กรมีแรงขับเคลื่อนไปยังเป้าหมายได้ดีหรือไม่ มั่นใจได้อย่างไรว่าระบบการทำงานในองค์กร ยังมีประสิทธิภาพอยู่ มีจุดอ่อนที่จะต้องปรับปรุงอย่างไร ซึ่งการวิเคราะห์สภาวะแวดล้อม SWOT Analysis ดังนี้

๑. ปัจจัยภายใน (Internal Environment Analysis) ได้แก่

๑.๑ S มาจาก Strengths

หมายถึง จุดเด่นหรือจุดแข็ง ซึ่งเป็นผลมาจากปัจจัยภายใน เป็นข้อดีที่ เกิดจากสภาพแวดล้อมภายในองค์กร เช่น จุดแข็งด้านกำลังคน จุดแข็งด้านการเงิน จุดแข็งด้านการผลิต จุดแข็ง ด้านทรัพยากรบุคคล องค์กรจะต้องใช้ประโยชน์จากจุดแข็งในการกำหนดกลยุทธ์

๑.๒ W มาจาก Weaknesses

โอกาสหมายถึง จุดด้อยหรือจุดอ่อน ซึ่งเป็นผลมาจากปัจจัยภายใน เป็น ปัญหาหรือข้อบกพร่องที่เกิดจากสภาพแวดล้อมภายในต่างๆ ขององค์กร ซึ่งองค์กรจะต้องหาวิธีในการแก้ปัญหาเหล่านั้น

๒. ปัจจัยภายนอก (External Environment Analysis) ได้แก่

๒.๑ O มาจาก Opportunities

หมายถึง โอกาส เป็นผลจากการที่สภาพแวดล้อม ภายนอกขององค์กรเอื้อประโยชน์หรือส่งเสริมการดำเนินงานขององค์กร แตกต่างจากจุดแข็งตรงที่โอกาสนั้น เป็นผลมาจากสภาพแวดล้อม ภายนอก แต่จุดแข็งนั้นเป็นผลมาจากสภาพแวดล้อมภายใน ผู้บริหารที่ดีจะต้องเสาะแสวงหาโอกาสอยู่เสมอ และใช้ประโยชน์จากโอกาสนั้น

๒.๒ T มาจาก Threats

หมายถึง อุปสรรค เป็นข้อจำกัดที่เกิดจากสภาพแวดล้อม ภายนอก ซึ่งการบริหาร จำเป็นต้องปรับกลยุทธ์ให้สอดคล้องและพยายามขจัดอุปสรรคต่างๆ ที่เกิดขึ้นให้ได้จริง

วิเคราะห์ปัจจัยภายใน ภายนอก โอกาส และข้อจำกัด (SWOT)

ในการจัดทำแผนพัฒนาพนักงานส่วนตำบลขององค์การบริหารส่วนตำบลไม้ฝาด

๑.การวิเคราะห์สภาพแวดล้อมด้านการบริหารจัดการ (Management)

๒.การวิเคราะห์สภาพแวดล้อมด้านคน (Man)

๓.การวิเคราะห์สภาพแวดล้อมด้านเงิน (Money)

๔.การวิเคราะห์สภาพแวดล้อมด้านเครื่องมืออุปกรณ์ (Machine)

๕.การวิเคราะห์สภาพแวดล้อมด้านศีลธรรม (Morality)และพฤติกรรม

จุดแข็ง S	จุดอ่อน W	โอกาส O	ข้อจำกัด T
การวิเคราะห์สภาพแวดล้อมด้านการบริหารจัดการ (Management)			
-มีระเบียบกฎหมายเฉพาะ ในการทำงานท้องถิ่น	- มีระบบอุปถัมภ์ในองค์กร ยากต่อการบริหารจัดการ	-มีอิสระในการแสดงความคิดเห็นและเปิดโอกาสให้ บุคลากรมีส่วนร่วม	-ระเบียบกฎหมาย เปลี่ยนแปลงบ่อยครั้งเกิด ปัญหาในการบริหารจัดการ ที่ต่อเนื่อง -ระเบียบกระทรวงมหาดไทย หนังสือชักข้อม ไม่มีความ ชัดเจน ขาดแนวทางในการ ดำเนินการที่ถูกต้อง
การวิเคราะห์สภาพแวดล้อมด้านคน (Man)			
- สามารถเปิดกรอบ อัตรากำลังตามภาระงานที่ เกิดขึ้นได้ - มีบุคลากรทางสาธารณสุข ในสังกัด สะดวกต่อการรับ บริการสาธารณสุข - ขอบเขตการทำงานมีความ ชัดเจนตามมาตรฐาน กำหนดตำแหน่ง	- บุคลากรมีความรู้ ความสามารถที่แตกต่างกัน ทำงานแทนกันไม่ได้ - ขาดการประเมินผลการ ปฏิบัติงานอย่างมี ประสิทธิภาพ	ให้บริการสาธารณสุข รวดเร็วทั่วถึง	- บุคลากรบางส่วนได้รับการ บรรจุแล้วถึงเวลาโอนกลับ ภูมิลำเนา
การวิเคราะห์สภาพแวดล้อมด้านเงิน (Money)			
-งบประมาณรายจ่าย ประจำปีมีเพียงพอต่อการ พัฒนาพนักงานส่วนตำบล	งบประมาณที่ใช้ในการ พัฒนารายบุคคลได้รับการ จัดสรรน้อย	องค์การบริหารส่วนตำบลไม่ ขาด สามารถใช้งบประมาณ ในการเข้ารับการพัฒนาทัน ต่อเวลา	
การวิเคราะห์สภาพแวดล้อมด้านเครื่องมืออุปกรณ์ (Machine)			
- มีวัสดุ ครุภัณฑ์ อาคาร สถานที่ เครื่องอำนวยความสะดวก สะดวกทั่วถึง	บุคลากรยังขาดทักษะในการ ใช้เครื่องมือเทคโนโลยีที่มีใน การทำงาน	เทคโนโลยีที่มีสามารถ ทำงานได้รวดเร็วและ ทันเวลาและเหตุการณ์	เทคโนโลยีมีปัญหาตาม สภาพอากาศและที่ตั้งทำให้ ไม่สามารถทำงานได้ในเวลา เร่งด่วน
การวิเคราะห์สภาพแวดล้อมด้านศีลธรรม (Morality) และพฤติกรรม			
องค์การบริหารส่วนตำบลไม่ ขาด ตั้งงบประมาณสำหรับ ส่งเสริมคุณธรรมจริยธรรม ทุกปี	บุคลากรหลากหลาย ประเภทตำแหน่ง หลากหลายคุณวุฒิ และ ประสบการณ์ทำให้ไม่เข้าใจ ในระบบคุณธรรมจริยธรรม เท่าที่ควร	- บุคลากรมีการทำงานเป็น ทีมและสามัคคีกัน รับฟังความคิดเห็นซึ่งกัน และกัน ยอมรับ การ เปลี่ยนแปลง และมีจิต สาธารณะ -บุคลากรนับถือศาสนา เดียวกัน สะดวกต่อการ ดำเนินกิจกรรมส่วนรวม	

บทที่ ๓

แผนพัฒนาพนักงานส่วนตำบลองค์การบริหารส่วนตำบลไม้ฝาด พ.ศ. ๒๕๖๔ - ๒๕๖๖

๓.๑ เหตุผลและความจำเป็น

การพัฒนาองค์กรให้เป็นองค์กรที่มีศักยภาพ สามารถแข่งขันได้ ทั้งในระดับพื้นที่ และระดับสากล เป็นสิ่งที่มีความจำเป็นอย่างยิ่งในปัจจุบัน ซึ่งเป็นยุคแห่งการแข่งขันไร้พรมแดน (Globalization) โดยต้องอาศัยความรู้ ความสามารถของบุคลากร องค์ความรู้ และการบริหารจัดการที่ดีตามหลักธรรมาภิบาล ซึ่งเป็นปัจจัยสำคัญที่จะช่วยให้องค์กรมีการพัฒนาสู่ความเป็นเลิศได้

ตามประกาศคณะกรรมการพนักงานส่วนตำบลจังหวัดตรัง เรื่อง หลักเกณฑ์และเงื่อนไขเกี่ยวกับการบริหารงานบุคคลขององค์การบริหารส่วนตำบล ลงวันที่ ๒๕ ตุลาคม ๒๕๔๕ และที่แก้ไขเพิ่มเติมถึงปัจจุบัน กำหนดให้องค์การบริหารส่วนตำบล มีการพัฒนาผู้ได้รับการบรรจุเข้ารับราชการเป็นพนักงานส่วนตำบล ก่อนมอบหมายหน้าที่ให้ปฏิบัติเพื่อให้รู้ระเบียบแบบแผนของทางราชการ หลักและวิธีปฏิบัติราชการ บทบาท และหน้าที่ของพนักงานส่วนตำบลในระบอบประชาธิปไตยอันมีพระมหากษัตริย์ทรงเป็นประมุข และแนวทางปฏิบัติตน เพื่อเป็นพนักงานส่วนตำบลที่ดี โดยองค์การบริหารส่วนตำบล ต้องดำเนินการพัฒนาให้ครบถ้วนตามหลักสูตรที่คณะกรรมการพนักงานส่วนตำบล (ก.อบต.จังหวัด) กำหนด เช่น การพัฒนาด้านความรู้พื้นฐานในการปฏิบัติราชการ ให้ใช้วิธีการฝึกอบรมในห้องฝึกอบรม การฝึกอบรมทางไกล หรือการพัฒนาตนเอง ก็ได้ หากองค์การบริหารส่วนตำบลมีความประสงค์จะพัฒนาเพิ่มเติมให้สอดคล้องกับความจำเป็นในการพัฒนาของแต่ละ องค์การบริหารส่วนตำบลก็ให้กระทำได้ ทั้งนี้ องค์การบริหารส่วนตำบลที่จะดำเนินการจะต้องใช้หลักสูตรที่คณะกรรมการพนักงานส่วนตำบล กำหนดเป็นหลักสูตรหลักและเพิ่มเติมหลักสูตรตามความจำเป็นที่องค์การบริหารส่วนตำบล พิจารณา เห็นว่ามีความเหมาะสม การพัฒนาพนักงานส่วนตำบลเกี่ยวกับการปฏิบัติงานในหน้าที่ ให้องค์การบริหารส่วนตำบลสามารถ เลือกใช้วิธีการพัฒนาอื่นๆ ได้ และอาจกระทำได้โดยสำนักงานคณะกรรมการกลางพนักงานส่วนตำบล (ก.อบต.) สำนักงาน คณะกรรมการพนักงานส่วนตำบล (ก.อบต.จังหวัด) องค์การบริหารส่วนตำบลต้นสังกัด หรือสำนักงานคณะกรรมการพนักงานส่วนตำบล (ก.อบต.จังหวัด) ร่วมกับองค์การบริหารส่วนตำบลต้นสังกัด หรือองค์การบริหารส่วนตำบลต้นสังกัด ร่วมกับส่วนราชการอื่นหรือภาคเอกชนก็ได้และตามประกาศคณะกรรมการพนักงานส่วนตำบลจังหวัดตรัง ดังกล่าว กำหนดให้องค์การบริหารส่วนตำบลจัดทำแผนการพัฒนาบุคลากร เพื่อเพิ่มพูนความรู้ ทักษะ ทักษะที่ดี คุณธรรมและจริยธรรม อันจะทำให้ปฏิบัติหน้าที่ราชการในตำแหน่งนั้นได้อย่างมีประสิทธิภาพ

ในการจัดทำแผนการพัฒนาพนักงานส่วนตำบล ต้องกำหนดตามกรอบของแผนแม่บทการพัฒนาพนักงานส่วนตำบล ที่คณะกรรมการกลางพนักงาน ส่วนตำบล (ก.อบต.) กำหนด โดยให้กำหนดเป็นแผนการพัฒนาพนักงานส่วนตำบล มีระยะเวลา ๓ ปี ตามกรอบของ แผนอัตรากำลังขององค์การบริหารส่วนตำบลนั้น ๆ

เพื่อให้สอดคล้องกับแนวทางดังกล่าว องค์การบริหารส่วนตำบลไม้ฝาด อำเภอสิเกา จังหวัดตรัง จึงได้จัดทำแผนการพัฒนาพนักงานส่วนตำบล ประจำปีงบประมาณ ๒๕๖๔ - ๒๕๖๖ ขึ้น เพื่อใช้เป็นแนวทางในการ พัฒนาบุคลากรและเป็นเครื่องมือในการบริหารงานบุคคลของผู้บริหาร อีกทั้งยังเป็นการพัฒนาเพื่อเพิ่มพูนความรู้ ทักษะ ทักษะที่ดี คุณธรรม จริยธรรมของบุคลากร อีกทางหนึ่งด้วย

๓.๒ ความหมายของการพัฒนาบุคลากร

มหาวิทยาลัยมหาสารคาม (๒๕๔๐, หน้า ๑๕๔) ได้ให้ความหมายของการพัฒนาบุคลากรว่าเป็นการดำเนินการให้บุคลากรในหน่วยงานได้มีความรู้ความสามารถเหมาะสมกับงานที่ปฏิบัติหรืองานที่จะปฏิบัติ หรือให้มีความรู้ความสามารถสูงขึ้น ซึ่งในการพัฒนาบุคลากรนั้นปกติจะมีวัตถุประสงค์ ๒ ประการ คือ เพื่อให้บุคลากรมีความสามารถเหมาะสมกับงานที่จะปฏิบัติและเพิ่มพูนความรู้สึกรักงานที่ดีต่อการปฏิบัติงานให้สูงขึ้นอย่างมีประสิทธิภาพ

สมาน รังสิโยภักษ์ (๒๕๔๔, หน้า ๘๓) กล่าวว่า การพัฒนาบุคลากร หมายถึงการดำเนินการเกี่ยวกับการส่งเสริมให้บุคคลมีความรู้ ความสามารถ มีทักษะในการทำงานที่ดีขึ้นตลอดจนมีทัศนคติที่ดีในการทำงานอันจะเป็นผลให้การปฏิบัติงานมีประสิทธิภาพดียิ่งขึ้น การพัฒนาบุคคลเป็นกระบวนการที่จะเสริมสร้างและเปลี่ยนแปลงผู้ปฏิบัติงานในด้านต่าง ๆ เช่น ความรู้ ความสามารถ ทักษะ อุปนิสัย ทัศนคติที่ดี และวิธีในการทำงานอันจะนำไปสู่ประสิทธิภาพในการทำงาน

เคนนีและรายด์ (Kenney & Ried, ๑๙๘๖, p. ๓) กล่าวว่า การพัฒนาบุคลากรเป็นวิธีการต่าง ๆ ที่ดำเนินการเพื่อให้ผู้ที่ได้รับการบรรจุเข้าทำงานในองค์กรนั้นอยู่แล้วได้มีความรู้ ความเข้าใจ สามารถทำงานในหน้าที่ที่ได้รับมอบหมายได้อย่างเต็มที่

โดยสรุปแล้ว การพัฒนาบุคลากร คือการ ดำเนินการเพื่อให้บุคลากร ได้รับการพัฒนาความรู้ ความสามารถ เพื่อให้เหมาะสมในการนำไปปฏิบัติหน้าที่ราชการ

โดยสรุปแล้ว การพัฒนาบุคลากร คือการ ดำเนินการเพื่อให้บุคลากร ได้รับการพัฒนาความรู้ ความสามารถ เพื่อให้เหมาะสมในการนำไปปฏิบัติหน้าที่ราชการ

๓.๓ วัตถุประสงค์ของการจัดทำแผนพัฒนาพนักงานส่วนตำบล

๑. เพื่อให้องค์การบริหารส่วนตำบลไม่ฝืด มีเครื่องมือพัฒนา และหลักสูตรในการพัฒนาพนักงานส่วนตำบลในสังกัดเป็นไปในทิศทางเดียวกัน
๒. เพื่อให้องค์การบริหารส่วนตำบลไม่ฝืด สามารถจัดสรรงบประมาณในการพัฒนาได้ตรงตามความต้องการของผู้รับการพัฒนา
๓. เพื่อพัฒนาพนักงานส่วนตำบล มีกิจกรรมร่วมกันและมีความรู้พื้นฐานที่เหมาะสมกับบริบทในการปฏิบัติงานในท้องถิ่นได้รับการพัฒนาเกี่ยวกับสมรรถนะหลัก สมรรถนะประจำสายงานในหน้าที่รับผิดชอบ
๔. เพื่อให้พนักงานส่วนตำบล มีค่านิยมในการปฏิบัติงานที่ร่วมกัน จิตสาธารณะ มีคุณธรรมจริยธรรมในการปฏิบัติงาน สามัคคีแบ่งปัน ต่อเพื่อนร่วมงาน มีความรู้ และทักษะเฉพาะของงานในแต่ละตำแหน่ง และนำทักษะที่มีไปใช้ในการปฏิบัติงานอย่างเต็มความสามารถ

๓.๔. เป้าหมายในการพัฒนา

๑. เป้าหมายเชิงปริมาณ

บุคลากร ได้รับการพัฒนาการเพิ่มพูนความรู้ ความสามารถ ทักษะ คุณธรรมและจริยธรรมในการปฏิบัติงาน ในปี ๒๕๖๔ - ๒๕๖๖ ไม่น้อยกว่าร้อยละ ๙๐ ของจำนวนบุคลากรทั้งหมด

๒. เป้าหมายเชิงคุณภาพ

บุคลากร มีความรู้ ความชำนาญในการปฏิบัติงาน สามารถปฏิบัติงานในหน้าที่ได้อย่างมีประสิทธิภาพ ในปีงบประมาณ ๒๕๖๔ - ๒๕๖๖ เพิ่มขึ้นร้อยละ ๙๐ จากจำนวนพนักงานที่ได้รับการพัฒนา

๓. เป้าหมายเชิงประโยชน์

องค์การบริหารส่วนตำบลไม้ฝาด มีบุคลากรที่มีความรู้ความสามารถในการปฏิบัติงาน และผลักดันให้การดำเนินงานขององค์การบริหารส่วนตำบลไม้ฝาดบรรลุตามเป้าหมาย

๓.๕ ขอบเขตและแนวทางในการจัดทำแผนการพัฒนาพนักงานส่วนตำบล

องค์การบริหารส่วนตำบลไม้ฝาด ได้แต่งตั้งคณะกรรมการจัดทำแผนพัฒนาพนักงานส่วนตำบล ประจำปีงบประมาณ ๒๕๖๔ – ๒๕๖๖ ตามคำสั่ง องค์การบริหารส่วนตำบลไม้ฝาด ที่ ๕๐๙/๒๕๖๓ ลงวันที่ ๒๐ กรกฎาคม ๒๕๖๓ ประกอบด้วย

- | | |
|-------------------------------|---------------------|
| - นายกององค์การบริหารส่วนตำบล | ประธานกรรมการ |
| - ปลัดองค์การบริหารส่วนตำบล | กรรมการ |
| - หัวหน้าส่วนราชการ | กรรมการ |
| - หัวหน้าสำนักปลัด | กรรมการและเลขานุการ |

โดยคณะกรรมการดังกล่าวข้างต้น ร่วมพิจารณาจัดทำแผนพัฒนาพนักงานส่วนตำบลของบุคลากรในสังกัด ให้ครอบคลุม ดังนี้

๑. กำหนดหลักสูตรการพัฒนาหลักสูตรการพัฒนา วิธีการพัฒนา ระยะเวลาและงบประมาณในการ พัฒนาพนักงานส่วนตำบล ให้มีความสอดคล้องกับตำแหน่งและระดับตำแหน่งในแต่ละสายงาน ที่ดำรงอยู่ตามกรอบแผน อัตรากำลัง ๓ ปี

๒. พิจารณาหลักสูตร ที่บุคลากรในสังกัด ต้องได้รับการพัฒนาความรู้ ความสามารถใน หลักสูตรใดหลักสูตรหนึ่ง หรือหลายหลักสูตรอย่างน้อย ปีละ ๑ ครั้ง หรือตามที่ผู้บริหารท้องถิ่นเห็นสมควร อาจประกอบด้วย

- (๑) หลักสูตรความรู้พื้นฐานในการปฏิบัติราชการ
- (๒) หลักสูตรการพัฒนาเกี่ยวกับงานในหน้าที่รับผิดชอบ
- (๓) หลักสูตรความรู้ และทักษะเฉพาะของงานในแต่ละตำแหน่ง
- (๔) หลักสูตรด้านการบริหาร
- (๕) หลักสูตรด้านคุณธรรมและจริยธรรม

๓. พิจารณาหาวิธีการพัฒนาบุคลากร วิธีใดวิธีหนึ่งหรือหลายวิธีก็ได้ ตามความจำเป็น และความเหมาะสม อาจประกอบด้วย

- (๑) การปฐมนิเทศ
- (๒) การฝึกอบรม
- (๓) การศึกษาหรือดูงาน
- (๔) การประชุมเชิงปฏิบัติการ หรือการสัมมนา
- (๕) การสอนงาน การให้คำปรึกษาหรือวิธีการอื่นที่เหมาะสม

๔. พิจารณาจัดสรรงบประมาณในการดำเนินการพัฒนา ในแต่ละหลักสูตร หรือแต่ละวิธีการ สำหรับการพัฒนาพนักงานส่วนตำบลตามแผนการพัฒนาพนักงานส่วนตำบล ให้ครอบคลุมโดยคำนึงถึงความประหยัดคุ้มค่า เพื่อให้การพัฒนาบุคลากรเป็นไปอย่างมีประสิทธิภาพและประสิทธิผล

๕. พิจารณากำหนดแนวทางการพัฒนาให้ครอบคลุมสมรรถนะหลักที่จำเป็นต่อการปฏิบัติราชการให้กับบุคลากรในสังกัดอย่างน้อยควรประกอบด้วย

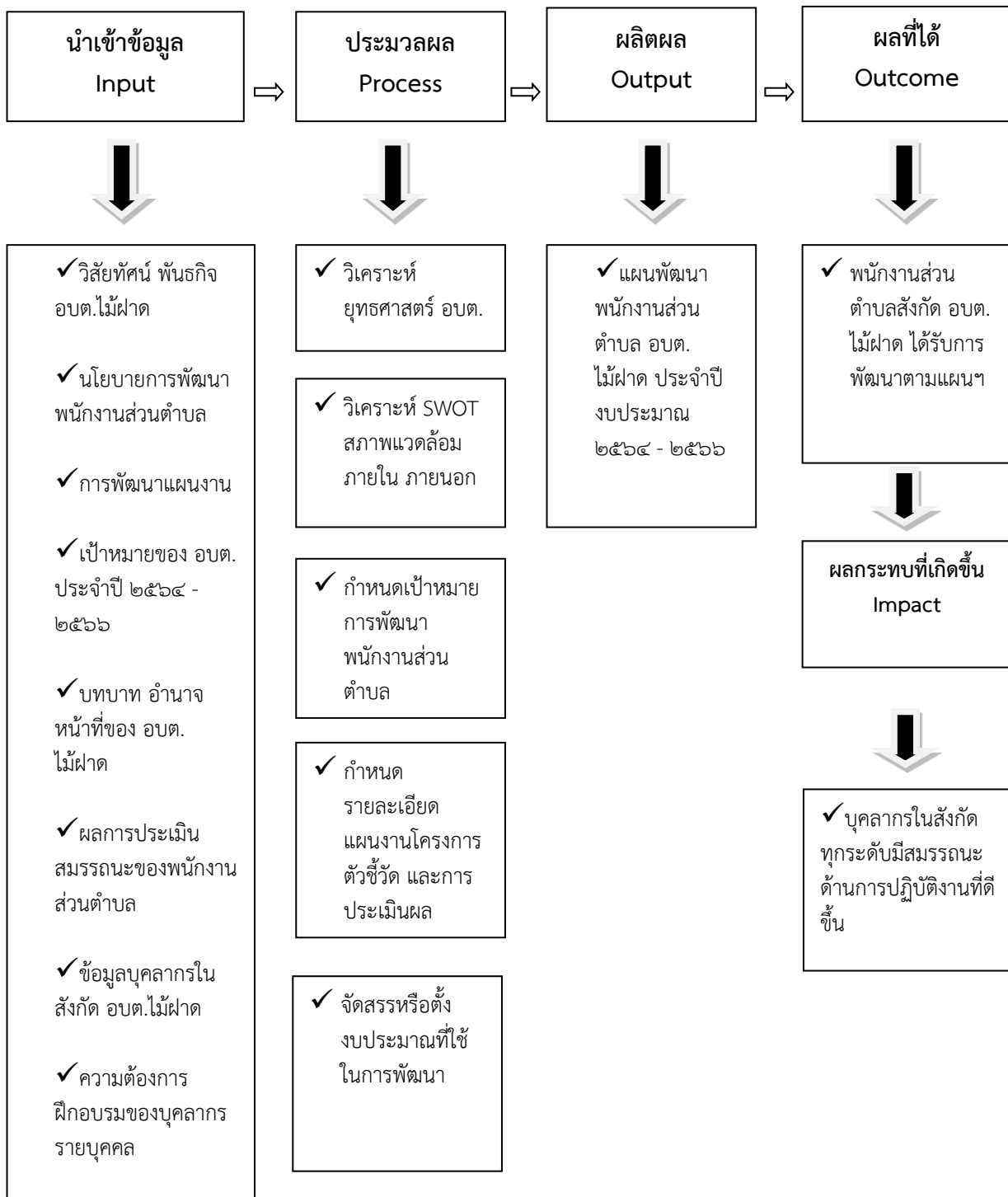
- (๑) การมุ่งผลสัมฤทธิ์
- (๒) การยึดมั่นในความถูกต้องชอบธรรมและจริยธรรม
- (๓) ความเข้าใจในองค์กรและระบบงาน
- (๔) การบริการเป็นเลิศ
- (๕) การทำงานเป็นทีม

๖. พิจารณาจัดการเรียนรู้ในองค์กร KM (Knowledge Management) ในองค์การบริหารส่วนตำบลไม้ฝาด เพื่อให้เป็นองค์กรแห่งการเรียนรู้ (learning organization) ในทุกวาระ ทุกโอกาส เพื่อสืบค้นหาความรู้ใหม่ ๆ ในตัวบุคลากร และนำมาแลกเปลี่ยนเรียนรู้ร่วมกัน

๖. ขั้นตอน ในการจัดทำแผนพัฒนาพนักงานส่วนตำบล

๑. แต่งตั้งคณะกรรมการเพื่อดำเนินการจัดทำแผนพัฒนาพนักงานส่วนตำบล
๒. ประชุมคณะกรรมการ ทบทวนวิสัยทัศน์ พันธกิจและยุทธศาสตร์ กำหนดเป้าหมายแนวทางในการพัฒนาบุคลากรในสังกัด ขององค์การบริหารส่วนตำบลไม้ฝาด
๓. เพื่อจัดทำร่างแผนพัฒนาพนักงานส่วนตำบล ขององค์การบริหารส่วนตำบลไม้ฝาด และส่งคณะกรรมการเพื่อพิจารณาปรับแต่งร่างแผนพัฒนาพนักงานส่วนตำบล
๔. จัดส่งแผนพัฒนาพนักงานส่วนตำบล ขอความเห็นชอบคณะกรรมการพนักงานส่วนตำบลจังหวัดตรัง ให้ความเป็นชอบ พร้อมแผนอัตรากำลัง ๓ ปี
๕. ประกาศใช้แผนพัฒนาพนักงานส่วนตำบล และจัดส่งแผน ให้ อำเภอ และจังหวัด และส่วนราชการในสังกัด

๑.๗ แนวคิดในการจัดทำแผนพัฒนาพนักงานส่วนตำบล
ขององค์การบริหารส่วนตำบลไม้ฝาด



๓.๘ ความสอดคล้องของยุทธศาสตร์การพัฒนาท้องถิ่น กับค่านิยมขององค์การบริหารส่วนตำบลไม้ฝาด

ยุทธศาสตร์การพัฒนาท้องถิ่น	ค่านิยมร่วม
ยุทธศาสตร์ที่ ๑ การพัฒนาด้านโครงสร้างพื้นฐาน	-
ยุทธศาสตร์ที่ ๒ การพัฒนาด้านเศรษฐกิจ และการท่องเที่ยว	-
ยุทธศาสตร์ที่ ๓ การพัฒนาด้านการศึกษา ศาสนาและศิลปวัฒนธรรม	-
ยุทธศาสตร์ที่ ๔ การพัฒนาด้านสิ่งแวดล้อม และการจัดการทรัพยากรธรรมชาติและสิ่งแวดล้อม	-
ยุทธศาสตร์ที่ ๕ การพัฒนาด้านคุณภาพชีวิตและสังคม	-
ยุทธศาสตร์ที่ ๖ การพัฒนาด้านการเมือง การบริหาร	๑.การพัฒนาคุณภาพชีวิตบุคลากร
	๒.การพัฒนาบุคลากรให้เป็นคนดี
	๓.การพัฒนาบุคลากรเป็นผู้นำการเปลี่ยนแปลง
	๔.การสร้างวัฒนธรรมในองค์กรให้มีการแลกเปลี่ยนเรียนรู้และร่วมกันพัฒนา

๓.๙ กลยุทธ์ที่ใช้ในการพัฒนาบุคลากร ที่สอดคล้องกับค่านิยม

ค่านิยมร่วม	กลยุทธ์
๑. การพัฒนาคุณภาพชีวิตบุคลากร	กลยุทธ์ที่ ๑ พัฒนาบุคลากรให้สอดคล้องกับสมรรถนะที่จำเป็นในการปฏิบัติงาน กลยุทธ์ที่ ๒ ส่งเสริมและสนับสนุนการพัฒนาบุคลากรเพื่อรองรับความก้าวหน้าในสายงาน กลยุทธ์ที่ ๓ ส่งเสริมและพัฒนาคุณภาพชีวิตบุคลากรทุกระดับ
๒. การพัฒนาบุคลากรให้เป็นคนดี	กลยุทธ์ที่ ๑ พัฒนาบุคลากรให้เป็นคนมีความรู้คู่ความดี กลยุทธ์ที่ ๒ ส่งเสริมให้บุคลากรมีคุณธรรมจริยธรรมในการปฏิบัติงาน
๓. การพัฒนาบุคลากรเป็นผู้นำการเปลี่ยนแปลง	กลยุทธ์ที่ ๑ พัฒนาบุคลากร ให้อยอมรับการการเปลี่ยนแปลงที่จะเกิดขึ้นในองค์กรในอนาคต กลยุทธ์ที่ ๒ ส่งเสริมและพัฒนาให้บุคลากรร่วมมือกับเครือข่าย หน่วยงานรัฐ เอกชน และภาคประชาชน
๔. การสร้างวัฒนธรรมในองค์กรให้มีการแลกเปลี่ยนเรียนรู้และร่วมกันพัฒนา	กลยุทธ์ที่ ๑ ส่งเสริมให้บุคลากรยอมรับในผลงานของคนอื่นและปรับปรุงแก้ไขในผลงานของตน กลยุทธ์ที่ ๒ ส่งเสริมกระบวนการจัดการเรียนรู้ร่วมกันในการปฏิบัติงานภายในองค์กร (KM)

๓.๑๐ โครงการ งาน กิจกรรม ที่ประมาณการ ค่าใช้จ่ายในการพัฒนาพนักงานส่วนตำบล

ค่านิยมที่สอดคล้องยุทธศาสตร์การ พัฒนาท้องถิ่น	กลยุทธ์	งบประมาณ		
		สำนักงานปลัด	กองคลัง	กองช่าง
การพัฒนาคุณภาพชีวิตบุคลากร	กลยุทธ์ที่ ๑ พัฒนาบุคลากรให้สอดคล้องกับสมรรถนะที่จำเป็นในการปฏิบัติงาน กลยุทธ์ที่ ๒ ส่งเสริมและสนับสนุนการพัฒนาบุคลากรเพื่อรองรับความก้าวหน้าในสายงาน กลยุทธ์ที่ ๓ ส่งเสริมและพัฒนาคุณภาพชีวิตบุคลากรทุกระดับ	๘๐๐,๐๐๐	๑๐๐,๐๐๐	๑๐๐,๐๐๐
การพัฒนาบุคลากรให้เป็นคนดี	กลยุทธ์ที่ ๑ พัฒนาบุคลากรให้เป็นคนมีความรู้คู่ความดี กลยุทธ์ที่ ๒ ส่งเสริมให้บุคลากรมีคุณธรรมจริยธรรมในการปฏิบัติงาน	๖๐,๐๐๐	-	-
การพัฒนาบุคลากรเป็นผู้นำการเปลี่ยนแปลง	กลยุทธ์ที่ ๑ พัฒนาบุคลากร ให้อยอมรับการการเปลี่ยนแปลงที่จะเกิดขึ้นในองค์กร ในอนาคต กลยุทธ์ที่ ๒ ส่งเสริมและพัฒนาให้บุคลากรร่วมมือกับเครือข่ายหน่วยงานรัฐ เอกชน และภาพประชาชน	๑๐๐,๐๐๐	-	-
การสร้างวัฒนธรรมในองค์กรให้มีการแลกเปลี่ยนเรียนรู้และร่วมกันพัฒนา	กลยุทธ์ที่ ๑ ส่งเสริมให้บุคลากรยอมรับในผลงานของคนอื่นและปรับปรุงแก้ไขในผลงานของตน กลยุทธ์ที่ ๒ ส่งเสริมกระบวนการจัดการเรียนรู้ร่วมกันในการปฏิบัติงานภายในองค์กร (KM)	-	-	-
รวมงบประมาณที่ใช้ในการพัฒนา		๙๖๐,๐๐๐	๑๐๐,๐๐๐	๑๐๐,๐๐๐

๓.๑๑ รายละเอียดโครงการ/กิจกรรมการพัฒนาพนักงานส่วนตำบล องค์การบริหารส่วนตำบลไม้ฝาด ประจำปีงบประมาณ ๒๕๖๔ - ๒๕๖๖

การพัฒนาคุณภาพชีวิตบุคลากร							
กลยุทธ์ที่ ๑ พัฒนาบุคลากรให้สอดคล้องกับสมรรถนะที่จำเป็นในการปฏิบัติงาน							
ลำดับ	กิจกรรม/โครงการ	ตัวชี้วัดโครงการ	เป้าหมาย	ระยะเวลา/ปีดำเนินการ			หมายเหตุ
				๒๕๖๔	๒๕๖๕	๒๕๖๖	
๑	การพัฒนาองค์ความรู้ (knowledge Management :KM) จัดส่งบุคลากรเข้ารับการอบรมในสายงานที่มีในแผนอัตรากำลัง	ร้อยละผู้เข้ารับการอบรม	เชิงปริมาณ - บุคลากรได้รับการพัฒนาในสายงาน ร้อยละ ๙๐ เชิงคุณภาพ - บุคลากรใช้สมรรถนะในการปฏิบัติงาน ร้อยละ ๙๐ เชิงประโยชน์ - หน่วยงานมีบุคลากรที่มีความรู้ความสามารถในการปฏิบัติงานในสายงาน ร้อยละ ๙๐	✓	✓	✓	(ตัวชี้วัด LPA –ด้านที่ ๒ ข้อ ๒๘) (ประเมินมาตรฐานฯ ด้านที่ ๒ งานบริหารงานบุคคลและกิจการสภา ข้อ ๑.๑๗)
๒	โครงการปฐมนิเทศบุคลากรใหม่	ร้อยละของพนักงานบรรจุใหม่ เข้ารับการอบรม	เชิงปริมาณ - บุคลากรที่บรรจุใหม่ได้รับการปฐมนิเทศ ร้อยละ ๑๐๐ เชิงคุณภาพ - บุคลากรที่บรรจุใหม่เข้าใจบริบทในการทำงาน ร้อยละ ๙๐ เชิงประโยชน์ - บุคลากรที่มีความรู้ความสามารถในการปฏิบัติงาน ร้อยละ ๙๐	✓	✓	✓	
๓	กิจกรรมสำรวจทักษะด้านดิจิทัลของพนักงานในสังกัด (Digital Government Skill Self – Assessment)	ร้อยละของผู้ลงทะเบียนร่วมกิจกรรม	เชิงปริมาณ - บุคลากรลงทะเบียนร่วมกิจกรรม ร้อยละ ๙๐ เชิงคุณภาพ - บุคลากรมีทักษะด้านดิจิทัล ผ่านเกณฑ์ ร้อยละ ๙๐ เชิงประโยชน์ - หน่วยงานมีบุคลากรที่มีความรู้ความสามารถด้านดิจิทัลร้อยละ๙๐	✓	✓	✓	ดำเนินการตามมติ ครม ๒๖ ก.ย.๖๐

การพัฒนาคุณภาพชีวิตบุคลากร							
กลยุทธ์ที่ ๒ ส่งเสริมและสนับสนุนการพัฒนาบุคลากรเพื่อรองรับความก้าวหน้าในสายงาน							
๑	กิจกรรมให้ความรู้และส่งเสริมความก้าวหน้าให้บุคลากรในสายงาน	ร้อยละผู้เข้าร่วมกิจกรรม	เชิงปริมาณ - บุคลากรเข้าร่วมกิจกรรม ร้อยละ ๙๐ เชิงคุณภาพ - บุคลากรเข้าใจเส้นทางความก้าวหน้าของตน ร้อยละ ๙๐ เชิงประโยชน์ - หน่วยงานมีหลักการบริหารงานบุคคลอย่างมีประสิทธิภาพ	✓	✓	✓	(ประเมินมาตรฐานฯ ด้านที่ ๒ งานบริหารงานบุคคลและกิจการสภา ข้อ ๑.๑๖)
การพัฒนาคุณภาพชีวิตบุคลากร							
กลยุทธ์ที่ ๓ ส่งเสริมและพัฒนาคุณภาพชีวิตบุคลากร							
๑	กิจกรรมตรวจสอบสุขภาพประจำปีของบุคลากร	ร้อยละผู้ได้รับการตรวจสุขภาพประจำปี	เชิงปริมาณ - บุคลากรได้รับการตรวจสุขภาพประจำปี ร้อยละ ๙๐ เชิงคุณภาพ - การตรวจสุขภาพของบุคลากรผ่านเกณฑ์ ร้อยละ ๙๐ เชิงประโยชน์ - หน่วยงานมีบุคลากรที่มีสุขภาพดีพร้อมปฏิบัติงาน ร้อยละ ๙๐	✓	✓	✓	(ประเมินมาตรฐานฯ ด้านที่ ๒ งานบริหารงานบุคคลและกิจการสภา ข้อ ๑.๒๔)

การพัฒนาบุคลากรให้เป็นคนดี							
กลยุทธ์ที่ ๑ พัฒนาบุคลากรให้เป็นคนมีความรู้คู่ความดี							
๑	โครงการฝึกอบรมคุณธรรมจริยธรรม ธรรมาภิบาลในหน่วยงานให้กับบุคลากร	ร้อยละผู้เข้ารับการอบรม	เชิงปริมาณ - บุคลากรเข้ารับการพัฒนาด้านคุณธรรมจริยธรรม ร้อยละ ๙๐ เชิงคุณภาพ - บุคลากรมีคุณธรรมจริยธรรม ในการปฏิบัติงาน ร้อยละ ๙๐ เชิงประโยชน์ - หน่วยงานมีบุคลากรที่มีคุณธรรมจริยธรรมในการปฏิบัติงาน ร้อยละ ๙๐	✓	✓	✓	(ITA – ข้อ ๐๓๘)
๒	กิจกรรมประเมินคุณธรรมและความโปร่งใส ในการดำเนินการของหน่วยงานภาครัฐ (ผู้มีส่วนได้เสียภายใน)	ร้อยละผู้เข้าทดสอบ	เชิงปริมาณ - บุคลากรเข้าทดสอบ ร้อยละ ๙๐ เชิงคุณภาพ - บุคลากรมีความรู้ความเข้าใจในการประเมิน ร้อยละ ๙๐ เชิงประโยชน์ - หน่วยงานมีฐานข้อมูลการประเมินเพื่อใช้ในการบริหารงาน	✓	✓	✓	(ตัวชี้วัด LPA –ด้านที่ ๕ ข้อ ๑๘๘)
๓	จัดทำคู่มือผลประโยชน์ทับซ้อนและให้ความรู้เรื่องผลประโยชน์ทับซ้อนให้กับบุคลากร	จำนวนเล่ม	เชิงปริมาณ - จัดทำคู่มือผลประโยชน์ทับซ้อน จำนวน ๑ เล่ม เชิงคุณภาพ - คู่มือผลประโยชน์ทับซ้อน สมบูรณ์ ร้อยละ ๙๐ เชิงประโยชน์ - หน่วยงานมีคู่มือผลประโยชน์ทับซ้อนในการปฏิบัติราชการ	✓	✓	✓	
๔	กิจกรรมยกย่องบุคคลต้นแบบด้านคุณธรรมจริยธรรม โครงการคนดีศรีไม่ฟาด (คนแต่งกายดีศรีไม่ฟาด)	จำนวนคนได้รับใบประกาศเกียรติคุณยกย่องประจำปี	เชิงปริมาณ - จำนวนบุคลากรที่รับการยกย่องประจำปี เชิงคุณภาพ - บุคลากรที่ได้รับการยกย่องเป็นที่ยอมรับของพนักงานในสังกัด เชิงประโยชน์ - หน่วยงานมีบุคลากรที่เป็นแบบอย่างที่ดี	✓	✓	✓	(LPA ด้านที่ ๕ ข้อ ๑๘๑) (ITA – ข้อ ๐๓๘)

การพัฒนาบุคลากรให้เป็นคนดี							
กลยุทธ์ที่ ๒ ส่งเสริมให้บุคลากรมีคุณธรรมจริยธรรมในการปฏิบัติงาน							
๑	จัดทำประกาศเจตจำนงต่อต้านการทุจริตของหน่วยงาน	ร้อยละความสำเร็จ	เชิงปริมาณ - จัดทำประกาศเจตจำนงต่อต้านการทุจริต เชิงคุณภาพ - บุคลากรมีความรู้ความเข้าใจการต่อต้านการทุจริตร้อยละ ๙๐ เชิงประโยชน์ - หน่วยงานมีประกาศเจตจำนงต่อต้านการทุจริต	✓	✓	✓	(LPA ด้านที่ ๕ ข้อ ๑๘๑)
๒	โครงการเผยแพร่ให้ความรู้ข้อมูลด้านการจัดซื้อ-จัดจ้าง ผู้มีส่วนได้เสีย การสร้างจิตสำนึก ทางสื่อสังคมออนไลน์ (Facebook Line website ฯลฯ ขององค์กร)	ร้อยละการเข้าร่วมกิจกรรม	เชิงปริมาณ - พนักงานเข้าร่วมกิจกรรมร้อยละ ๙๐ เชิงคุณภาพ - ผู้เข้าร่วมกิจกรรมมีความรู้ความเข้าใจ ร้อยละ ๘๐ เชิงประโยชน์ - หน่วยงานบริหารงานด้วยความโปร่งใสตรวจสอบได้	✓	✓	✓	(LPA ด้านที่ ๕ ข้อ ๑๘๘) (ITA – ข้อ ๐๓๘)
๔	การมีส่วนร่วมในกิจกรรมด้านศาสนาและวัฒนธรรมที่สำคัญของชาติ และการบำเพ็ญตนที่เป็นประโยชน์	ร้อยละของบุคลากรเข้าร่วมกิจกรรม	เชิงปริมาณ - บุคลากรเข้าร่วมกิจกรรมสำคัญ ร้อยละ ๘๐ เชิงคุณภาพ - บุคลากร มีความพึงพอใจในกิจกรรม ร้อยละ ๘๐ เชิงประโยชน์ - บุคลากรได้ดำเนินกิจกรรมร่วมกัน	✓	✓	✓	(ประเมินมาตรฐานฯ ด้านที่ ๒ งาน บริหารงานบุคคล และกิจการสภา ข้อ ๑.๒๐)
๕	จัดส่งบุคลากรเข้ารับการอบรมด้านวินัยและรักษาวินัยในการทำงาน	ร้อยละของบุคลากรที่มีหน้าที่ด้านวินัยเข้ารับการอบรม	เชิงปริมาณ - บุคลากรเข้ารับการอบรม ร้อยละ ๖๐ เชิงคุณภาพ - บุคลากรผ่านการอบรมมีความรู้ ร้อยละ ๘๐ เชิงประโยชน์ - หน่วยงานมีบุคลากรที่ดีในการปฏิบัติงาน	✓	✓	✓	(LPA ด้านที่ ๕ ข้อ ๑๘๒)

การพัฒนาบุคลากรทุกระดับเป็นผู้นำการเปลี่ยนแปลง							
กลยุทธ์ที่ ๑ พัฒนาบุคลากรทุกระดับ ให้อยอมรับการการเปลี่ยนแปลงที่จะเกิดขึ้นในองค์กร ในอนาคต							
๑	ส่งบุคลากรเข้ารับการอบรมใน โครงการพัฒนาศักยภาพการ บริหารงาน	ร้อยละผู้เข้ารับการอบรม	เชิงปริมาณ - บุคลากรได้รับการพัฒนาศักยภาพในการบริหารงาน ร้อยละ ๙๐ เชิงคุณภาพ - บุคลากรมีศักยภาพในการบริหารงาน ร้อยละ ๙๐ เชิงประโยชน์ - หน่วยงานมีบุคลากรที่มีประสิทธิภาพในการบริหารงาน	✓	✓	✓	(LPA ด้านที่ ๒ ข้อ ๒๗)
การพัฒนาบุคลากรทุกระดับเป็นผู้นำการเปลี่ยนแปลง							
กลยุทธ์ที่ ๒ ส่งเสริมและพัฒนาให้บุคลากรร่วมมือกับเครือข่าย หน่วยงานรัฐ เอกชน และภาพประชาชน							
๑	โครงการ อบต.เคลื่อนที่ บริการด้วย ใจรับใช้ประชาชน	ร้อยละของส่วนราชการไปจัด กิจกรรม	เชิงปริมาณ - ส่วนราชการสังกัด อบต.ไม่พลาดร่วมจัดกิจกรรม ร้อยละ ๙๐ เชิงคุณภาพ - กิจกรรมมีความเรียบร้อยและสมบูรณ์ ร้อยละ ๙๐ เชิงประโยชน์ - ประชาชนได้รับความสะดวกในการติดต่อราชการ	✓	✓	✓	
๒	กิจกรรมการมีส่วนร่วมในการ ป้องกันการทุจริตของหน่วยงาน ราชการ	จำนวนครั้งที่หน่วยงานเข้า ร่วมกิจกรรม	เชิงปริมาณ - จำนวนครั้งที่หน่วยงานส่งบุคลากรเข้าร่วมกิจกรรมด้านการ ป้องกันการทุจริต เชิงคุณภาพ - บุคลากรที่มีจิตสำนึกในการต่อต้านการทุจริต เชิงประโยชน์ - หน่วยงานมีบุคลากรที่เป็นแบบอย่างที่ดี	✓	✓	✓	(LPA ด้านที่ ๕ ข้อ ๑๘๒) (การมีส่วนร่วมของ พนักงานในการกับ หน่วยงานอื่นที่จัด เกี่ยวกับการป้องกัน การทุจริต

การสร้างวัฒนธรรมในองค์กรให้มีการแลกเปลี่ยนเรียนรู้และร่วมกันพัฒนา							
กลยุทธ์ที่ ๑ ส่งเสริมให้บุคลากรยอมรับในผลงานของคนอื่นและปรับปรุงแก้ไขในผลงานของตน							
๑	จัดกิจกรรมการสร้างส่วนราชการ เป็นองค์กรเรียนรู้ เช่น จัดทำคู่มือ การปฏิบัติราชการ แผ่นพับ คู่มือ การทำงาน เผยแพร่ให้กับบุคลากร ในสังกัด(การจัดการความรู้ใน องค์กร knowledge Management :KM)	ร้อยละบุคลากรที่เผยแพร่ งานของตนเอง	เชิงปริมาณ - บุคลากรจัดทำคู่มือปฏิบัติราชการ ร้อยละ ๕๐ เชิงคุณภาพ - คู่มือผลการปฏิบัติราชการ สมบูรณ์ อ่านเข้าใจง่าย ร้อยละ ๙๐ เชิงประโยชน์ - หน่วยงานมีคู่มือในการปฏิบัติราชการ	✓	✓	✓	(LPA ด้านที่ ๕ ข้อ ๑๘๔)
๒	กิจกรรมประชุมถ่ายทอดนโยบาย การบริหารงานระหว่าง ผู้บังคับบัญชากับเจ้าหน้าที่ ผู้ปฏิบัติงาน)	จำนวนครั้งการประชุม ประจำปี	เชิงปริมาณ - มีการประชุมทุกเดือน (๑๒ เดือน) เชิงคุณภาพ - มีการถ่ายทอดงานและติดตามงานที่ปฏิบัติ เชิงประโยชน์ - พนักงานมีความกระตือรือร้นในการปฏิบัติงาน	✓	✓	✓	(ประเมินมาตรฐานฯ ด้านที่ ๒ งาน บริหารงานบุคคล และกิจการสภา ข้อ ๑.๑๓)

การสร้างวัฒนธรรมในองค์กรให้มีการแลกเปลี่ยนเรียนรู้และร่วมกันพัฒนา							
กลยุทธ์ที่ ๒ ส่งเสริมกระบวนการจัดการเรียนรู้ร่วมกันภายในองค์กร เพื่อเป็นเครื่องมือในการพัฒนาศักยภาพและความสามารถในการปฏิบัติงาน							
๑	การพัฒนาองค์กร (knowledge Management :KM) การรายงานผลการฝึกอบรม และประชาสัมพันธ์ผลการฝึกอบรมให้เพื่อนร่วมงานทราบ	ร้อยละของผู้รายงานผลการฝึกอบรม	เชิงปริมาณ - บุคลากรกลับจากฝึกอบรมรายงานผล ร้อยละ ๙๐ เชิงคุณภาพ - การรายงานผลถูกต้อง เรียบร้อย สมบูรณ์ ร้อยละ ๙๐ เชิงประโยชน์ - บุคลากรได้นำความรู้จากการฝึกอบรมไปพัฒนาการทำงาน	✓	✓	✓	(ตัวชี้วัด LPA –ด้านที่ ๒ ข้อ ๒๗) (ประเมินมาตรฐานฯ ด้านที่ ๒ งานบริหารงานบุคคลและกิจการสภา ข้อ ๑.๑๓)
๒	ส่งเสริมกิจกรรมหรือการทำงานเป็นทีม กิจกรรมจิตอาสา กิจกรรมบำเพ็ญต่อสาธารณะ ฯลฯ การจัดการความรู้ในองค์กร (knowledge Management:KM) การทำงานร่วมกัน การแลกเปลี่ยนเรียนรู้ร่วมกัน การถ่ายทอดความรู้ระหว่างเพื่อนร่วมงาน	ร้อยละความสำเร็จ	เชิงปริมาณ - บุคลากรเข้าร่วมโครงการการทำงานเป็นทีม ร้อยละ ๙๐ เชิงคุณภาพ - บุคลากรมีความพึงพอใจในกิจกรรม ร้อยละ ๙๐ เชิงประโยชน์ - หน่วยงานมีทีมงานที่มีคุณภาพในการขับเคลื่อนงานขององค์กร	✓	✓	✓	(ประเมินมาตรฐานฯ ด้านที่ ๒ งานบริหารงานบุคคลและกิจการสภา ข้อ ๑.๒๒) (ITA – ข้อ ๐๓๘)
๓	สำรวจความต้องการฝึกอบรม หรือสภาพปัญหาความต้องการพัฒนาของพนักงานส่วนตำบล	ร้อยละบุคลากรตอบแบบสำรวจ	เชิงปริมาณ - บุคลากรตอบแบบสำรวจ ร้อยละ ๙๐ เชิงคุณภาพ - บุคลากรมีความเข้าใจในแบบสำรวจ ร้อยละ ๙๐ เชิงประโยชน์ - หน่วยงานรับรู้ปัญหาและความต้องการในเบื้องต้นของบุคลากร	-	-	✓	(ตัวชี้วัด LPA –ด้านที่ ๒ ข้อ ๒๖)
๔	กิจกรรมส่งเสริมความปลอดภัยสภาพแวดล้อมในการทำงาน (Quality of work life) หรือกิจกรรม ๕ ส. ในสำนักงาน	ร้อยละผู้เข้าร่วมกิจกรรม	เชิงปริมาณ - บุคลากรเข้าร่วมกิจกรรม ร้อยละ ๙๐ เชิงคุณภาพ - บุคลากรมีความรู้ความพึงพอใจ ร้อยละ ๙๐ เชิงประโยชน์ - หน่วยงานมีความสะอาดเป็นระเบียบเรียบร้อย	✓	✓	✓	(ประเมินมาตรฐานฯ ด้านที่ ๒ งานบริหารงานบุคคลและกิจการสภา ข้อ ๑.๒๔)

การสร้างวัฒนธรรมในองค์กรให้มีการแลกเปลี่ยนเรียนรู้และร่วมกันพัฒนา							
กลยุทธ์ที่ ๒ ส่งเสริมกระบวนการจัดการเรียนรู้ร่วมกันภายในองค์กร เพื่อเป็นเครื่องมือในการพัฒนาศักยภาพและความสามารถในการปฏิบัติงาน							
๕	กิจกรรมสำรวจความพึงพอใจในองค์กร	ร้อยละของบุคลากรตอบแบบสอบถาม	เชิงปริมาณ - บุคลากรตอบแบบสอบถาม ร้อยละ ๙๐ เชิงคุณภาพ - การดำเนินการตอบแบบสอบถาม เรียบร้อยสมบูรณ์ ร้อยละ ๙๐ เชิงประโยชน์ - หน่วยงานรับรู้ปัญหาพนักงานเพื่อใช้ในการพัฒนาในอนาคต	✓	✓	✓	(ประเมินมาตรฐานฯ ด้านที่ ๒ งานบริหารงานบุคคล และกิจการสภา ข้อ ๑.๒๔)

๓.๑๒ การจัดทำแผนพัฒนาพนักงานส่วนตำบลรายบุคคล

แผนพัฒนารายบุคคล (Individual Development Plan : IDP) หมายถึง กรอบหรือแนวทางที่จะช่วยให้บุคลากรในหน่วยงานสามารถปฏิบัติงานได้บรรลุตามเป้าหมายในสายอาชีพของตน โดยมีวัตถุประสงค์หลักในการพัฒนาจุดอ่อน (weakness) และเสริมจุดแข็ง (Strength) ของบุคลากรในหน่วยงาน แผนพัฒนารายบุคคล หรือเรียกสั้นๆ ว่า IDP จึงเป็นแผนสำหรับการพัฒนาบุคลากรเพื่อเตรียมความพร้อมให้มีคุณสมบัติ ความสามารถ และศักยภาพในการทำงานสำหรับตำแหน่งที่สูงขึ้นต่อไปในอนาคต หรือตามเส้นทางความก้าวหน้าในสายอาชีพ (Career Path) ที่องค์การบริหารส่วนตำบลไม่ฝัดกำหนดขึ้น

ดังนั้น IDP จึงไม่ใช่กระบวนการประเมินผลการปฏิบัติงาน (Performance Appraisal) เพื่อการเลื่อนตำแหน่งงานหรือการปรับเงินเดือนและการให้ผลตอบแทนในรูปแบบต่าง ๆ แต่เมื่อได้มีการดำเนินกิจกรรมตามกรอบ IDP อย่างเป็นระบบบนเกณฑ์ขั้นพื้นฐานของระดับความรู้ ความสามารถ หรือสิ่งที่ผู้บังคับบัญชาคาดหวัง มีการพูดคุยสื่อสารแบบสองทาง เป็นข้อผูกพันหรือข้อตกลงในการเรียนรู้ร่วมกัน IDP ก็จะเป็นเครื่องมือสำคัญในการเชื่อมโยงความต้องการของพนักงานรายบุคคลให้ตอบรับหรือตอบสนองต่อความต้องการในระดับหน่วยงานย่อย และส่งผลให้บรรลุเป้าหมายขององค์การได้

การจัดทำแผนพัฒนารายบุคคลขององค์การบริหารส่วนตำบลไม่ฝัด มีเจตนาอันสำคัญที่จะเปลี่ยนแปลงมุมมองต่อระบบบริหารพนักงานส่วนตำบล จากเดิมที่เน้นพัฒนาพนักงานส่วนตำบลให้มีความเชี่ยวชาญเฉพาะด้าน มาเป็นการให้พนักงานส่วนตำบลเป็นผู้รอบรู้ลึก และเป็นแรงผลักดันต่อความสำเร็จขององค์การบริหารส่วนตำบลไม่ฝัด รวมทั้งให้พนักงานส่วนตำบลปฏิบัติงานโดยมุ่งเน้นที่ประชาชนและสัมฤทธิ์ผล บุคลากรองค์การบริหารส่วนตำบลไม่ฝัด จึงต้องปรับเปลี่ยนบทบาท วิธีคิด และวิธีปฏิบัติงาน รวมถึงการพัฒนาความรู้ ความสามารถของตนเองให้สามารถตอบสนองต่อภารกิจของหน่วยงานได้อย่างรวดเร็ว และมีประสิทธิภาพ โดยมุ่งเน้นการนำหลักสมรรถนะมาประกอบในการบริหารและพัฒนาทรัพยากรบุคคล เพื่อให้บุคลากรมีพื้นฐานสมรรถนะตามข้อกำหนดการบริหารส่วนตำบลไม่ฝัดกำหนด

ด้วยเหตุนี้ องค์การบริหารส่วนตำบลไม่ฝัด จึงจำเป็นต้องมีการดำเนินการในเรื่องการพัฒนาบุคลากรเป็นรายบุคคลเพื่อเพิ่มพูนประสิทธิภาพให้แก่บุคลากรทุกระดับชั้น หากมีการดำเนินการตามกระบวนการพัฒนารายบุคคลอย่างเป็นระบบและต่อเนื่องแล้ว บุคลากรขององค์การบริหารส่วนตำบลไม่ฝัด จะมีคุณภาพ คุณธรรม จริยธรรม สามารถปฏิบัติงานให้เกิดผลสัมฤทธิ์ต่อภารกิจที่ได้รับมอบหมาย อันจะมีผลเชื่อมโยงไปสู่การประเมินผลการปฏิบัติงาน การเลื่อนขั้นเงินเดือน เพิ่มค่าจ้าง และค่าตอบแทน ทำให้บุคลากรมีขวัญและกำลังใจในการปฏิบัติงานเพื่อประโยชน์ต่อองค์การบริหารส่วนตำบลไม่ฝัดยิ่งขึ้นต่อไป

ดังนั้น บุคลากรทุกระดับ จำเป็นต้องมีความรู้ ความเข้าใจเบื้องต้นเกี่ยวกับการจัดทำแผนพัฒนารายบุคคล ประกอบด้วย ความหมาย ประโยชน์ บทบาทหน้าที่ของกลุ่มบุคคลที่มีส่วนเกี่ยวข้องกับ การทำแผนพัฒนารายบุคคล รวมถึงเครื่องมือที่ใช้ในการพัฒนาบุคลากรรายบุคคล ซึ่งบุคคลที่มีส่วนเกี่ยวข้อง ในการจัดทำแผนพัฒนารายบุคคล (IDP) ประกอบด้วย

๑. ผู้บริหารระดับสูง - นายกองการบริหารส่วนตำบลไม่ฝัด
 ๒. ผู้บังคับบัญชาที่มีผู้ใต้บังคับบัญชา - ปลัด หัวหน้าส่วนราชการ และพนักงานทุกระดับ
 ๓. เจ้าหน้าที่ - นักทรัพยากรบุคคล
 ๔. องค์การ - องค์การบริหารส่วนตำบลไม่ฝัด
- บุคคลในแต่ละกลุ่มมีบทบาทและขอบเขตหน้าที่ความรับผิดชอบ ดังตารางต่อไปนี้

กลุ่มบุคคล	บทบาท/ หน้าที่ความรับผิดชอบ
นายก อบต.ไม้ฝาด	๑.สนับสนุนและผลักดันให้บุคลากรปฏิบัติตาม IDP ตามที่กำหนด ๒.อนุมัติให้การจัดทำ IDP เป็นกระบวนการหนึ่งที่ผู้บังคับบัญชาจะต้องปฏิบัติอย่างต่อเนื่องทุกปี ๓.ติดตามผลการจัดทำ IDP ระหว่างผู้บังคับบัญชากับบุคลากร พร้อมทั้งการนำแผน IDP ไปใช้ปฏิบัติจริง ๔.จัดสรรงบประมาณในการฝึกอบรมและพัฒนาบุคลากรในแต่ละปีอย่างต่อเนื่อง
ปลัด อบต.ไม้ฝาด หัวหน้าส่วนราชการ ผู้ได้บังคับบัญชาในแต่ละ สายงาน ในแต่ละกอง	๑.ทำความเข้าใจ ผลักดันกระบวนการและวัตถุประสงค์ของการจัดทำ IDP ๒.ปฏิบัติตามกระบวนการและขั้นตอนของ IDP ที่กำหนดขึ้น ๓.ประเมินขีดความสามารถของผู้ได้บังคับบัญชา เพื่อค้นหาจุดแข็งและจุดอ่อนของบุคลากรในงานที่มอบหมายให้รับผิดชอบในปัจจุบัน ๔.ทำความเข้าใจถึงแหล่งหรือช่องทางการเรียนรู้เพื่อพัฒนาขีดความสามารถของบุคลากรเป็นรายบุคคล ๕.กำหนดแนวทางหรือช่องทางการพัฒนาตนเองที่เหมาะสมกับบุคลากร ๖.ให้ข้อมูลป้อนกลับแก่บุคลากรถึงจุดเด่นและจุดที่บุคลากรต้องพัฒนาปรับปรุงให้ดีขึ้น ๗.ชี้ให้บุคลากรเห็นขอบเขตที่เขาสามารถเพิ่มความรับผิดชอบมากขึ้น
นักทรัพยากรบุคคล	๑.มีส่วนร่วมในการประเมินความสามารถของตนเองตามความเป็นจริง ๒.ทำความเข้าใจแผนพัฒนารายบุคคล (IDP) ที่ผู้บังคับบัญชากำหนดขึ้นด้วยความเต็มใจและตั้งใจ ๓.ร่วมกับหัวหน้าส่วนราชการกำหนดแผนฯ เป้าหมายและวัตถุประสงค์ในการพัฒนาตนเอง ๔.หาวิธีการในการทำให้เป้าหมายในสายอาชีพของตนเองและผลงานที่รับผิดชอบประสบความสำเร็จ ๕.ประเมินความก้าวหน้าในการพัฒนาตนเองและเต็มใจที่จะรับรู้ผลการพัฒนาความสามารถของตนเองจากผู้อื่น
องค์การบริหารส่วน ตำบลไม้ฝาด	๑.ประชุมพิจารณาให้นายกอนุมัติ เห็นด้วยกับการนำเอา IDP มาใช้ในองค์การบริหารส่วนตำบลไม้ฝาด ๒.จัดเตรียมแบบฟอร์มการทำ IDP ให้เป็นมาตรฐานเดียวกัน ๓.ออกแบบและปรับปรุงระบบการพัฒนาบุคลากรรวมถึงบูรณาการ IDP กับเครื่องมือการบริหารบุคคลในเรื่องอื่น ๆ ๔.ให้ความรู้และความเข้าใจเกี่ยวกับแนวทางการจัดทำ IDP แก่ผู้บริหารทุกส่วนราชการและบุคลากรทั้งหมด ๕.ให้คำปรึกษาและแนะนำแนวทางการจัดทำแผน IDP กับผู้บริหารและบุคลากร ๖.ตอบข้อซักถามเกี่ยวกับวิธีการจัดทำแผน IDP ๗.หาช่องทางในการสื่อสารเพื่อประชาสัมพันธ์เปลี่ยน Mindset หรือจิตสำนึกของผู้บริหารและบุคลากรในการจัดทำ IDP ๘.ติดตามผลการปฏิบัติตามแผน IDP จากผู้บริหารและบุคลากร

๓.๑๓ การวิเคราะห์สภาพปัญหา ความต้องการในการพัฒนาพนักงานส่วนตำบลรายบุคคล

องค์การบริหารส่วนตำบลไม้ฝาด ได้สำรวจสภาพปัญหาและความต้องการการฝึกอบรมของบุคลากรในสังกัด เพื่อใช้ในการวิเคราะห์และกำหนดทิศทางการฝึกอบรมบุคลากรให้เหมาะสมกับปัญหาที่แท้จริง โดยให้แต่ละคนเสนอความต้องการผ่านผู้บังคับบัญชา ประกอบด้วย

	การพัฒนา ด้านการ บริหารจัดการ	การพัฒนาด้าน คอมพิวเตอร์ เทคโนโลยี สารสนเทศ	การพัฒนาด้าน ระเบียบ เทคนิค เกี่ยวกับการ ปฏิบัติงาน ด้านธุรการ หรือหนังสือราชการ	การพัฒนาด้านอื่น ๆ เช่น การเป็นผู้นำ ทักษะในการนำเสนอ งาน ทักษะในการพูดใน ที่ชุมชน
ปลัด รองปลัด	๒			
สำนักงานปลัด	๔	๑๐	๘	๑๐
กองคลัง	๒	๔	๑	๒
กองช่าง	๑	๒	๑	๒

ส่วนการพัฒนาด้านสมรรถนะนั้นบุคลากรทุกตำแหน่งต้องพัฒนาเหมือนกัน
องค์ประกอบดังนี้

๑. องค์การบริหารส่วนตำบลไม้ฝาด ได้ยึดหลักสมรรถนะหลักที่จำเป็นต่อการปฏิบัติ
ราชการของบุคลากรทุกระดับชั้น มากำหนดเป็นสมรรถนะเพื่อการพัฒนาบุคลากรในสังกัด ซึ่งองค์การบริหาร
ส่วนตำบลไม้ฝาด ได้ประกาศใช้เป็นตัวกำหนดในการประเมินผลการปฏิบัติงานของพนักงานส่วนตำบลทุก ๖
เดือน ดังนี้

๑. การมุ่งผลสัมฤทธิ์
๒. การยึดมั่นในความถูกต้องชอบธรรมและจรรยาบรรณ
๓. ความเข้าใจในองค์กรและระบบงาน
๔. การบริการเป็นเลิศ
๕. การทำงานเป็นทีม

๒. ตำแหน่งบริหารงานท้องถิ่นและอำนวยการท้องถิ่น เป็นสายงานของผู้บริหาร องค์การ
บริหารส่วนตำบลไม้ฝาด ได้กำหนด แนวทางการสำหรับการพัฒนาเพื่อทำหน้าที่ผู้บริหารที่ดีในปัจจุบันและ
อนาคต พร้อมกับเตรียมก้าวขึ้นเป็นผู้บริหารระดับมืออาชีพ ดังนี้

๑. การเป็นผู้นำในการเปลี่ยนแปลง
๒. ความสามารถในการเป็นผู้นำ
๓. ความสามารถในการพัฒนาคน
๔. การคิดเชิงกลยุทธ์

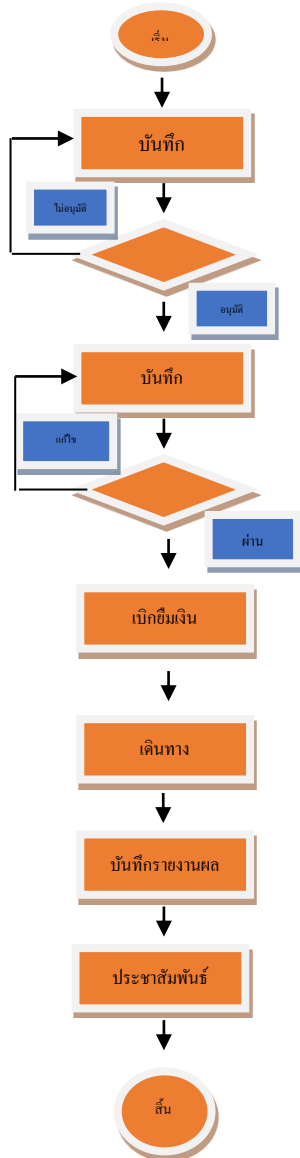
๓. ตำแหน่งอื่น ที่นอกเหนือจากสายงานผู้บริหารท้องถิ่น อำนวยการท้องถิ่น องค์การ
บริหารส่วนตำบลไม้ฝาด ได้กำหนดสมรรถนะประจำตำแหน่งงานตามมาตรฐานกำหนดตำแหน่งและระดับที่
ดำรงตำแหน่งอยู่ตามสายงานประจำของแต่ละตำแหน่ง จำนวน ๒๒ สมรรถนะ

๑. การคิดวิเคราะห์
๒. การค้นหาและการจัดการฐานข้อมูล
๓. การแก้ไขปัญหาแบบมืออาชีพ
๔. ศิลปะการโน้มน้าวใจ
๕. การให้ความรู้และการสร้างสัมพันธ์
๖. การแก้ไขปัญหาและการดำเนินการเชิงรุก
๗. การบริหารความเสี่ยง
๘. การบริหารทรัพยากร
๙. การวางแผนและการจัดการ
๑๐. การวิเคราะห์และการบูรณาการ
๑๑. ความละเอียดรอบคอบและความถูกต้องของงาน
๑๒. การยึดมั่นในหลักเกณฑ์
๑๓. การสร้างให้เกิดการมีส่วนร่วมในทุกภาคส่วน
๑๔. ความคิดสร้างสรรค์
๑๕. การมุ่งความปลอดภัยและการระมัดระวัง
๑๖. การกำกับติดตามอย่างสม่ำเสมอ
๑๗. การสั่งสมความรู้ และความเชี่ยวชาญในสายอาชีพ

๑๘. การควบคุมและจัดการสถานการณ์อย่างสร้างสรรค์
๑๙. จิตสำนึกและรับผิดชอบต่อสิ่งแวดล้อม
๒๐. ความเข้าใจในพื้นที่การเมืองท้องถิ่น
๒๑. สร้างสรรค์เพื่อประโยชน์ของท้องถิ่น
๒๒. ความเข้าใจผู้อื่นและตอบสนองอย่างสร้างสรรค์

๓.๑๔ ขั้นตอนการขอรับการฝึกอบรมรายบุคคล

องค์การบริหารส่วนตำบลพระเพลิง เปิดโอกาสให้พนักงานในสังกัด เสนอความต้องการเข้ารับการฝึกอบรม ตามหลักสูตรที่ส่วนราชการคัดเลือกความเหมาะสม จากหลาย ๆ หน่วยงาน ก่อนอันดับแรกเช่น จากกรมส่งเสริมการปกครองส่วนท้องถิ่น จังหวัด อำเภอ মহาลัยต่าง ๆ ที่จัดการฝึกอบรมในความรู้ที่ตรงตามมาตรฐานกำหนดตำแหน่ง แต่ละสายงาน โดยแสดงความต้องการพัฒนาและเสนอแบบแสดงเจตจำนงเข้ารับการฝึกอบรมเพื่อให้ผู้บังคับบัญชาได้พิจารณาหลักสูตร โดยมีลำดับขั้นตอนการขอเข้ารับการฝึกอบรมดังนี้



๑.พนักงานสำรวจหลักสูตรการอบรมที่ต้องการฝึกอบรมตามมาตรฐานกำหนด

๒.จัดทำบันทึกเสนอหลักสูตรการอบรมให้ผู้บังคับบัญชาตามลำดับชั้นพิจารณา

๓.ผู้บังคับบัญชาตามลำดับชั้นพิจารณา

๔.จัดทำบันทึกและคำสั่ง ขออนุมัติเดินทางไปฝึกอบรมเสนอผู้บังคับบัญชา

๕.ผู้บังคับบัญชาพิจารณาพิจารณาวันเวลาในการเดินทาง ความเร่งด่วนของที่

๖.ส่งเอกสารให้ส่วนราชการเกี่ยวข้อง ในการเบิกยืมค่าลงทะเบียน ฯลฯ

๗.เดินทางไปเข้ารับการฝึกอบรมตามวันเวลา

๘.รายงานผลการฝึกอบรมและผลค่าใช้จ่าย

๙.ประชาสัมพันธ์เอกสารการฝึกอบรมให้พนักงานในสังกัดได้ศึกษาแลกเปลี่ยนเรียนรู้

๑๐.จัดเก็บเอกสารการฝึกอบรมสำหรับตรวจสอบ

๓.๑๕ แผนพัฒนาพนักงานส่วนตำบลรายบุคคล องค์การบริหารส่วนตำบลไม้ฝาด Individual Development Plan (IDP) ประจำปีงบประมาณ ๒๕๖๔ – ๒๕๖๖

ตำแหน่ง (๑)	ทักษะที่ต้องพัฒนา (๒)	เป้าหมายการพัฒนา (๓)	วิธีการพัฒนา (๔)			ช่วงเวลาพัฒนา (๕)		
			๑ = ศึกษาด้วยตนเอง ๓ = แลกเปลี่ยนเรียนรู้ ๕ = การสอนงาน ๗ = การให้คำปรึกษา ๙ = ติดตามผู้มีประสบการณ์	๒ = เรียนรู้จากการปฏิบัติงาน ๔ = พี่เลี้ยง ๖ = ฝึกอบรม ๘ = การมอบหมายงาน ๑๐ = วิธีพัฒนาอื่น ๆ	๒๕๖๔	๒๕๖๕	๒๕๖๖	
ปลัด อบต.	๑.สมรรถนะหลัก ๒.สมรรถนะประจำผู้บริหาร ๓.ทักษะด้านดิจิทัล ๔.งานที่จำเป็นในการปฏิบัติหน้าที่ในตำแหน่ง เช่น การบริหารจัดการ แผนงาน งบประมาณ การคลัง งานช่าง งานอำนวยความสะดวก งานสาธารณสุข งานสิ่งแวดล้อม งานสภา ฯลฯ	๑. พัฒนาสมรรถนะที่กำหนดในแบบประเมินผลการปฏิบัติงานทุกปี ๒. พัฒนาทักษะการทำงานตามมาตรฐานกำหนดตำแหน่ง	๑ = ศึกษาด้วยตนเอง ๓ = แลกเปลี่ยนเรียนรู้ ๕ = การสอนงาน ๗ = การให้คำปรึกษา ๙ = ติดตามผู้มีประสบการณ์	๒ = เรียนรู้จากการปฏิบัติงาน ๔ = พี่เลี้ยง ๖ = ฝึกอบรม ๘ = การมอบหมายงาน ๑๐ = วิธีพัฒนาอื่น ๆ	✓	✓	✓	
รอง ปลัด อบต.	๑.สมรรถนะหลัก ๒.สมรรถนะประจำผู้บริหาร ๓.ทักษะด้านดิจิทัล ๔.งานที่จำเป็นในการปฏิบัติหน้าที่ในตำแหน่ง เช่น การบริหารจัดการ แผนงาน งบประมาณ การคลัง งานช่าง งานอำนวยความสะดวก งานสาธารณสุข งานสิ่งแวดล้อม งานสภา ฯลฯ	๑. พัฒนาสมรรถนะที่กำหนดในแบบประเมินผลการปฏิบัติงานทุกปี ๒. พัฒนาทักษะการทำงานตามมาตรฐานกำหนดตำแหน่ง	๑ = ศึกษาด้วยตนเอง ๓ = แลกเปลี่ยนเรียนรู้ ๕ = การสอนงาน ๗ = การให้คำปรึกษา ๙ = ติดตามผู้มีประสบการณ์	๒ = เรียนรู้จากการปฏิบัติงาน ๔ = พี่เลี้ยง ๖ = ฝึกอบรม ๘ = การมอบหมายงาน ๑๐ = วิธีพัฒนาอื่น ๆ	✓	✓	✓	

สำนักงานปลัด						
หน.สำนักปลัด	๑.สมรรถนะหลัก ๒.สมรรถนะประจำผู้บริหาร ๓.ทักษะด้านดิจิทัล ๔.งานที่จำเป็นในการปฏิบัติหน้าที่ เช่น งานอำนวยความสะดวก งานบริหารงานทั่วไป งานประสานงานทั่วไป งานสภา งานรัฐพิธี งานที่ไม่อยู่ในส่วนราชการอื่น	๑. พัฒนาสมรรถนะที่กำหนดในแบบ ประเมินผลการปฏิบัติงานทุกปี ๒. พัฒนาทักษะการทำงานตาม มาตรฐานกำหนดตำแหน่ง	๑ = ศึกษาด้วยตนเอง ๒= เรียนรู้จากการปฏิบัติงาน ๓ = แลกเปลี่ยนเรียนรู้ ๗ = การให้คำปรึกษา ๙ = ติดตามผู้มีประสบการณ์ ๑๐ = วิธีพัฒนาอื่นๆ	✓	✓	✓
นักทรัพยากรบุคคล	๑.สมรรถนะหลัก ๒.สมรรถนะประจำสายงาน ๓.ทักษะด้านดิจิทัล ๔.งานที่จำเป็นในการปฏิบัติหน้าที่ใน ตำแหน่ง เช่น งานเลื่อนขั้น เลื่อนระดับ งานประเมินสวัสดิการ งานพัฒนา งานสรรหา งานเงินเดือน ค่าจ้าง ค่าตอบแทน งานเครื่องราช งานเขียน โครงการ งานฝึกอบรม งานบริการ ฯลฯ	๑. พัฒนาสมรรถนะที่กำหนดในแบบ ประเมินผลการปฏิบัติงานทุกปี ๒. พัฒนาทักษะการทำงานตาม มาตรฐานกำหนดตำแหน่ง	๑ = ศึกษาด้วยตนเอง ๒= เรียนรู้จากการปฏิบัติงาน ๓ = แลกเปลี่ยนเรียนรู้ ๔ = พี่เลี้ยง ๕= การสอนงาน ๖ = ฝึกอบรม ๗ = การให้คำปรึกษา ๘ = การมอบหมายงาน ๙ = ติดตามผู้มีประสบการณ์ ๑๐ = วิธีพัฒนาอื่นๆ	✓	✓	✓
นักวิเคราะห์นโยบาย และแผน	๑.สมรรถนะหลัก ๒.สมรรถนะประจำสายงาน ๓.ทักษะด้านดิจิทัล ๔.งานที่จำเป็นในการปฏิบัติหน้าที่ใน ตำแหน่ง เช่น งานแผน งบประมาณ ข้อบัญญัติ ฯลฯ	๑. พัฒนาสมรรถนะที่กำหนดในแบบ ประเมินผลการปฏิบัติงานทุกปี ๒. พัฒนาทักษะการทำงานตาม มาตรฐานกำหนดตำแหน่ง	๑ = ศึกษาด้วยตนเอง ๒= เรียนรู้จากการปฏิบัติงาน ๓ = แลกเปลี่ยนเรียนรู้ ๔ = พี่เลี้ยง ๕= การสอนงาน ๖ = ฝึกอบรม ๗ = การให้คำปรึกษา ๘ = การมอบหมายงาน ๙ = ติดตามผู้มีประสบการณ์ ๑๐ = วิธีพัฒนาอื่นๆ	✓	✓	✓

สำนักงานปลัด						
นักพัฒนาชุมชน	๑.สมรรถนะหลัก ๒.สมรรถนะประจำสายงาน ๓.ทักษะด้านดิจิทัล ๔.งานที่จำเป็นในการปฏิบัติหน้าที่ในตำแหน่ง เช่น งานสวัสดิการชุมชน งานเบี้ยยังชีพ ผู้สูงอายุ ด้อยโอกาส งานสตรี ฯลฯ	๑. พัฒนาสมรรถนะที่กำหนดในแบบประเมินผลการปฏิบัติงานทุกปี ๒. พัฒนาทักษะการทำงานตามมาตรฐานกำหนดตำแหน่ง	๑ = ศึกษาด้วยตนเอง ๒= เรียนรู้จากการปฏิบัติงาน ๓ = แลกเปลี่ยนเรียนรู้ ๔ = พี่เลี้ยง ๕= การสอนงาน ๖ = ฝึกรอบรม ๗ = การให้คำปรึกษา ๘ = การมอบหมายงาน ๙ = ติดตามผู้มีประสบการณ์ ๑๐ = วิธีพัฒนาอื่นๆ	✓	✓	✓
นิติกร	๑. สมรรถนะหลัก ๒. สมรรถนะประจำสายงาน ๓. ทักษะด้านดิจิทัล ๔. งานที่จำเป็นในการปฏิบัติหน้าที่ในตำแหน่ง เช่น งานกฎหมายและคดี งานร้องเรียนร้องทุกข์และอุทธรณ์ ตรวจทานความถูกต้องของสัญญา ฯลฯ	๑. พัฒนาสมรรถนะที่กำหนดในแบบประเมินผลการปฏิบัติงานทุกปี ๒. พัฒนาทักษะการทำงานตามมาตรฐานกำหนดตำแหน่ง	๑ = ศึกษาด้วยตนเอง ๒= เรียนรู้จากการปฏิบัติงาน ๓ = แลกเปลี่ยนเรียนรู้ ๔ = พี่เลี้ยง ๕= การสอนงาน ๖ = ฝึกรอบรม ๗ = การให้คำปรึกษา ๘ = การมอบหมายงาน ๙ = ติดตามผู้มีประสบการณ์ ๑๐ = วิธีพัฒนาอื่นๆ	✓	✓	✓
นักวิชาการสาธารณสุข	๑. สมรรถนะหลัก ๒. สมรรถนะประจำสายงาน ๓. ทักษะด้านดิจิทัล ๔. งานที่จำเป็นในการปฏิบัติหน้าที่ในตำแหน่ง เช่น งานส่งเสริมสุขภาพ งานสุขศึกษา งานป้องกันและระงับโรคติดต่อ งานอนามัยและสิ่งแวดล้อม ฯลฯ	๑. พัฒนาสมรรถนะที่กำหนดในแบบประเมินผลการปฏิบัติงานทุกปี ๒. พัฒนาทักษะการทำงานตามมาตรฐานกำหนดตำแหน่ง	๑ = ศึกษาด้วยตนเอง ๒= เรียนรู้จากการปฏิบัติงาน ๓ = แลกเปลี่ยนเรียนรู้ ๔ = พี่เลี้ยง ๕= การสอนงาน ๖ = ฝึกรอบรม ๗ = การให้คำปรึกษา ๘ = การมอบหมายงาน ๙ = ติดตามผู้มีประสบการณ์ ๑๐ = วิธีพัฒนาอื่นๆ	✓	✓	✓

สำนักงานปลัด						
นักวิชาการศึกษา	๑. สมรรถนะหลัก ๒. สมรรถนะประจำสายงาน ๓. ทักษะด้านดิจิทัล ๔. งานที่จำเป็นในการปฏิบัติหน้าที่ในตำแหน่ง เช่น งานประเมินผลการศึกษา งานศูนย์พัฒนาเด็กเล็ก งานโรงเรียน การจัดซื้อจัดจ้าง งานโครงการ งาน ประเพณีวัฒนธรรม งานการศาสนา	๑. พัฒนาสมรรถนะที่กำหนดในแบบประเมินผลการปฏิบัติงานทุกปี ๒. พัฒนาทักษะการทำงานตามมาตรฐานกำหนดตำแหน่ง	๑ = ศึกษาด้วยตนเอง ๒= เรียนรู้จากการปฏิบัติงาน ๓ = แลกเปลี่ยนเรียนรู้ ๔ = พี่เลี้ยง ๕= การสอนงาน ๖ = ฝึกรอบรม ๗ = การให้คำปรึกษา ๘ = การมอบหมายงาน ๙ = ติดตามผู้มีประสบการณ์ ๑๐ = วิธีพัฒนาอื่นๆ	✓	✓	✓
ครู	๑. สมรรถนะหลัก ๒. สมรรถนะประจำสายงานการสอน ๓. ทักษะด้านดิจิทัล ๔. งานที่จำเป็นในการปฏิบัติหน้าที่ในตำแหน่ง เช่น งานการสอน การดูแลเด็กปฐมวัย การเขียนโครงการ งาน ประเมินผลการศึกษา งานพัฒนาเด็กปฐมวัย ฯลฯ	๑. พัฒนาสมรรถนะที่กำหนดในแบบประเมินผลการปฏิบัติงานทุกปี ๒. พัฒนาทักษะการทำงานตามมาตรฐานกำหนดตำแหน่ง	๑ = ศึกษาด้วยตนเอง ๒= เรียนรู้จากการปฏิบัติงาน ๓ = แลกเปลี่ยนเรียนรู้ ๔ = พี่เลี้ยง ๕= การสอนงาน ๖ = ฝึกรอบรม ๗ = การให้คำปรึกษา ๘ = การมอบหมายงาน ๙ = ติดตามผู้มีประสบการณ์ ๑๐ = วิธีพัฒนาอื่นๆ	✓	✓	✓
เจ้าพนักงานธุรการ	๑.สมรรถนะหลัก ๒.สมรรถนะประจำสายงาน ๓. ทักษะด้านดิจิทัล ๔.งานที่จำเป็นในการปฏิบัติหน้าที่ในตำแหน่ง เช่น งานอำนวยความสะดวก งานบริหารงานทั่วไป งานประสานงานทั่วไป งานธุรการ งานสารบรรณ งานสภา งานรัฐพิธี งานที่ไม่อยู่ในส่วนราชการอื่น	๑. พัฒนาสมรรถนะที่กำหนดในแบบประเมินผลการปฏิบัติงานทุกปี ๒. พัฒนาทักษะการทำงานตามมาตรฐานกำหนดตำแหน่ง	๑ = ศึกษาด้วยตนเอง ๒= เรียนรู้จากการปฏิบัติงาน ๓ = แลกเปลี่ยนเรียนรู้ ๔ = พี่เลี้ยง ๕= การสอนงาน ๖ = ฝึกรอบรม ๗ = การให้คำปรึกษา ๘ = การมอบหมายงาน ๙ = ติดตามผู้มีประสบการณ์ ๑๐ = วิธีพัฒนาอื่นๆ	✓	✓	✓

สำนักงานปลัด						
จพง.ป้องกันและบรรเทา สาธารณภัย	๑.สมรรถนะหลัก ๒.สมรรถนะประจำสายงาน ๓.ทักษะด้านดิจิทัล ๔.งานที่จำเป็นในการปฏิบัติหน้าที่ใน ตำแหน่ง เช่น งานเฝ้าระวังภัย การ ช่วยภัย งาน กู้ชีพ อพปร. ฯลฯ	๑. พัฒนาสมรรถนะที่กำหนดในแบบ ประเมินผลการปฏิบัติงานทุกปี ๒. พัฒนาทักษะการทำงานตาม มาตรฐานกำหนดตำแหน่ง	๑ = ศึกษาด้วยตนเอง ๒= เรียนรู้จากการปฏิบัติงาน ๓ = แลกเปลี่ยนเรียนรู้ ๔ = พี่เลี้ยง ๕= การสอนงาน ๖ = ฝึกอบรม ๗ = การให้คำปรึกษา ๘ = การมอบหมายงาน ๙ = ติดตามผู้มีประสบการณ์ ๑๐ = วิธีพัฒนาอื่นๆ	✓	✓	✓
ลูกจ้างประจำ						
เจ้าพนักงานธุรการ	๑.สมรรถนะหลัก ๒.สมรรถนะประจำสายงาน ๓.ทักษะด้านดิจิทัล ๔.งานที่จำเป็นในการปฏิบัติหน้าที่ใน ตำแหน่ง เช่น งานอำนวยความสะดวก งาน บริหารงานทั่วไป งานประสานงาน ทั่วไป งานธุรการ งานสารบรรณ งาน สภา งานรัฐพิธี งานที่ไม่อยู่ในส่วน ราชการอื่น	๑. พัฒนาสมรรถนะที่กำหนดในแบบ ประเมินผลการปฏิบัติงานทุกปี ๒. พัฒนาทักษะการทำงานตาม มาตรฐานกำหนดตำแหน่ง	๑ = ศึกษาด้วยตนเอง ๒= เรียนรู้จากการปฏิบัติงาน ๓ = แลกเปลี่ยนเรียนรู้ ๔ = พี่เลี้ยง ๕= การสอนงาน ๖ = ฝึกอบรม ๗ = การให้คำปรึกษา ๘ = การมอบหมายงาน ๙ = ติดตามผู้มีประสบการณ์ ๑๐ = วิธีพัฒนาอื่นๆ	✓	✓	✓
พนักงานจ้างตามภารกิจ						
พนักงานขับรถยนต์	๑.สมรรถนะหลัก ๒.งานที่จำเป็นในการปฏิบัติหน้าที่ใน ตำแหน่ง เช่น เรียนรู้การบำรุงรักษา เครื่องยนต์ มารยาทการใช้รถใช้ถนน เครื่องหมายจราจร ฯลฯ	๑. พัฒนาสมรรถนะที่กำหนดในแบบ ประเมินผลการปฏิบัติงานทุกปี ๒. พัฒนาทักษะประสบการณ์ในการ ทำงานตามงานที่ได้รับมอบหมาย	๑ = ศึกษาด้วยตนเอง ๒= เรียนรู้จากการปฏิบัติงาน ๘ = การมอบหมายงาน ๑๐ = วิธีพัฒนาอื่นๆ	✓	✓	✓
ผู้ดูแลเด็ก (ทักษะ)	๑.สมรรถนะหลัก ๒.งานที่จำเป็นในการปฏิบัติหน้าที่ใน ตำแหน่ง เช่น งานการสอน การดูแลเด็ก ปฐมวัย การเขียนโครงการ งานประเมิน ผลการศึกษา งานพัฒนาเด็กปฐมวัย	๑. พัฒนาสมรรถนะที่กำหนดในแบบ ประเมินผลการปฏิบัติงานทุกปี ๒. พัฒนาทักษะประสบการณ์ในการ ทำงานตามงานที่ได้รับมอบหมาย	๑ = ศึกษาด้วยตนเอง ๒= เรียนรู้จากการปฏิบัติงาน ๓ = แลกเปลี่ยนเรียนรู้ ๔ = พี่เลี้ยง ๕= การสอนงาน ๖ = ฝึกอบรม ๗ = การให้คำปรึกษา ๘ = การมอบหมายงาน ๙ = ติดตามผู้มีประสบการณ์ ๑๐ = วิธีพัฒนาอื่นๆ			

พนักงานจ้างตามภารกิจ						
ผู้ช่วยเจ้าพนักงานธุรการ	<p>๑. สมรรถนะหลัก</p> <p>๒. สมรรถนะประจำสายงาน</p> <p>๓. ทักษะด้านดิจิทัล</p> <p>๔. งานที่จำเป็นในการปฏิบัติหน้าที่ในตำแหน่ง เช่น งานอำนวยความสะดวก งานบริหารงานทั่วไป งานประสานงานทั่วไป งานธุรการ งานสารบรรณ งานสภา งานรัฐพิธี งานที่ไม่อยู่ในส่วนราชการอื่น</p>	<p>๑. พัฒนาสมรรถนะที่กำหนดในแบบประเมินผลการปฏิบัติงานทุกปี</p> <p>๒. พัฒนาทักษะการทำงานตามมาตรฐานกำหนดตำแหน่ง</p>	<p>๑ = ศึกษาด้วยตนเอง ๒= เรียนรู้จากการปฏิบัติงาน</p> <p>๓ = แลกเปลี่ยนเรียนรู้ ๔ = พี่เลี้ยง</p> <p>๕= การสอนงาน ๖ = ฝึกอบรม</p> <p>๗ = การให้คำปรึกษา ๘ = การมอบหมายงาน</p> <p>๙ = ติดตามผู้มีประสบการณ์ ๑๐ = วิธีพัฒนาอื่นๆ</p>	✓	✓	✓
พนักงานจ้างทั่วไป						
คนงาน	<p>๑. สมรรถนะหลัก</p> <p>๒. งานที่จำเป็นในการปฏิบัติหน้าที่ในตำแหน่ง เช่น งานบำรุงรักษา ต้นไม้ สนามหญ้า งานบำรุงรักษาเครื่องยนต์ในเบื้องต้น งานออกแบบและตกแต่งต้นไม้เล็กใหญ่ ฯลฯ</p>	<p>๑. พัฒนาสมรรถนะที่กำหนดในแบบประเมินผลการปฏิบัติงานทุกปี</p> <p>๒. พัฒนาทักษะประสบการณ์ในการทำงานตามงานที่ได้รับมอบหมาย</p>	<p>๑ = ศึกษาด้วยตนเอง ๒= เรียนรู้จากการปฏิบัติงาน</p> <p>๘ = การมอบหมายงาน ๑๐ = วิธีพัฒนาอื่นๆ</p>	✓	✓	✓

กองคลัง						
ผู้อำนวยการกองคลัง	๑. สมรรถนะหลัก ๒. สมรรถนะประจำผู้บริหาร ๓. ทักษะด้านดิจิทัล ๔. งานที่จำเป็นในการปฏิบัติหน้าที่ในตำแหน่ง เช่น งานอำนวยการ งานบริหาร งานการคลัง งานงบประมาณ งานสวัสดิการ งานการเงิน การบัญชี การจัดเก็บ งานพัสดุฯฯ	๑. พัฒนาสมรรถนะที่กำหนดในแบบประเมินผลการปฏิบัติงานทุกปี ๒. พัฒนาทักษะการทำงานตามมาตรฐานกำหนดตำแหน่ง	๑ = ศึกษาด้วยตนเอง ๒= เรียนรู้จากการปฏิบัติงาน ๓ = แลกเปลี่ยนเรียนรู้ ๗ = การให้คำปรึกษา ๙ = ติดตามผู้มีประสบการณ์ ๑๐ = วิธีพัฒนาอื่นๆ	✓	✓	✓
เจ้าพนักงานพัสดุ	๑.สมรรถนะหลัก ๒.สมรรถนะประจำสายงาน ๓.ทักษะด้านดิจิทัล ๔.งานที่จำเป็นในการปฏิบัติหน้าที่ในตำแหน่ง เช่น งานจัดซื้อ จัดจ้าง งานลงทะเบียนพัสดุ ครุภัณฑ์ สำนักงานงานวิธีการพัสดุ ตกลง สอบ ประกวอด ราคาพัสดุ ฯลฯ	๑. พัฒนาสมรรถนะที่กำหนดในแบบประเมินผลการปฏิบัติงานทุกปี ๒. พัฒนาทักษะการทำงานตามมาตรฐานกำหนดตำแหน่ง	๑ = ศึกษาด้วยตนเอง ๒= เรียนรู้จากการปฏิบัติงาน ๓ = แลกเปลี่ยนเรียนรู้ ๔ = พี่เลี้ยง ๕= การสอนงาน ๖ = ฝึกอบรม ๗ = การให้คำปรึกษา ๘ = การมอบหมายงาน ๙ = ติดตามผู้มีประสบการณ์ ๑๐ = วิธีพัฒนาอื่นๆ	✓	✓	✓
เจ้าพนักงานจัดเก็บรายได้	๑.สมรรถนะหลัก ๒.สมรรถนะประจำสายงาน ๓.ทักษะด้านดิจิทัล ๔.งานที่จำเป็นในการปฏิบัติหน้าที่ในตำแหน่ง เช่น งานจัดเก็บ งานเขียนใบเสร็จ งานภาษีอากร งานการเงิน ฯลฯ	๑. พัฒนาสมรรถนะที่กำหนดในแบบประเมินผลการปฏิบัติงานทุกปี ๒. พัฒนาทักษะการทำงานตามมาตรฐานกำหนดตำแหน่ง	๑ = ศึกษาด้วยตนเอง ๒= เรียนรู้จากการปฏิบัติงาน ๓ = แลกเปลี่ยนเรียนรู้ ๔ = พี่เลี้ยง ๕= การสอนงาน ๖ = ฝึกอบรม ๗ = การให้คำปรึกษา ๘ = การมอบหมายงาน ๙ = ติดตามผู้มีประสบการณ์ ๑๐ = วิธีพัฒนาอื่นๆ	✓	✓	✓

กองคลัง						
นักวิชาการเงินและบัญชี	๑. สมรรถนะหลัก ๒. สมรรถนะประจำสายงาน ๓. ทักษะด้านดิจิทัล ๔. งานที่จำเป็นในการปฏิบัติหน้าที่ในตำแหน่ง เช่น งานการเงิน การบัญชี งานควบคุมฎีกา การเขียนฎีกา ใบสำคัญ ฯลฯ	๑. พัฒนาสมรรถนะที่กำหนดในแบบประเมินผลการปฏิบัติงานทุกปี ๒. พัฒนาทักษะการทำงานตามมาตรฐานกำหนดตำแหน่ง	๑ = ศึกษาด้วยตนเอง ๒= เรียนรู้จากการปฏิบัติงาน ๓ = แลกเปลี่ยนเรียนรู้ ๔ = พี่เลี้ยง ๕= การสอนงาน ๖ = ฝึกรอบรม ๗ = การให้คำปรึกษา ๘ = การมอบหมายงาน ๙ = ติดตามผู้มีประสบการณ์ ๑๐ = วิธีพัฒนาอื่นๆ	✓	✓	✓
เจ้าพนักงานการเงินและบัญชี	๑. สมรรถนะหลัก ๒. สมรรถนะประจำสายงาน ๓. ทักษะด้านดิจิทัล ๔. งานที่จำเป็นในการปฏิบัติหน้าที่ในตำแหน่ง เช่น งานการเงิน การบัญชี งานควบคุมฎีกา การเขียนฎีกา ใบสำคัญ ฯลฯ	๑. พัฒนาสมรรถนะที่กำหนดในแบบประเมินผลการปฏิบัติงานทุกปี ๒. พัฒนาทักษะการทำงานตามมาตรฐานกำหนดตำแหน่ง	๑ = ศึกษาด้วยตนเอง ๒= เรียนรู้จากการปฏิบัติงาน ๓ = แลกเปลี่ยนเรียนรู้ ๔ = พี่เลี้ยง ๕= การสอนงาน ๖ = ฝึกรอบรม ๗ = การให้คำปรึกษา ๘ = การมอบหมายงาน ๙ = ติดตามผู้มีประสบการณ์ ๑๐ = วิธีพัฒนาอื่นๆ	✓	✓	✓
พนักงานจ้างตามภารกิจ						
ผู้ช่วยเจ้าพนักงานการเงินและบัญชี	๑. สมรรถนะหลัก ๒. สมรรถนะประจำสายงาน ๓. ทักษะด้านดิจิทัล ๔. งานที่จำเป็นในการปฏิบัติหน้าที่ในตำแหน่ง	๑. พัฒนาสมรรถนะที่กำหนดในแบบประเมินผลการปฏิบัติงานทุกปี ๒. พัฒนาทักษะการทำงานตามมาตรฐานกำหนดตำแหน่ง	๑ = ศึกษาด้วยตนเอง ๒= เรียนรู้จากการปฏิบัติงาน ๓ = แลกเปลี่ยนเรียนรู้ ๔ = พี่เลี้ยง ๕= การสอนงาน ๖ = ฝึกรอบรม ๗ = การให้คำปรึกษา ๘ = การมอบหมายงาน ๙ = ติดตามผู้มีประสบการณ์ ๑๐ = วิธีพัฒนาอื่นๆ	✓	✓	✓
ผู้ช่วยเจ้าพนักงานพัสดุ	๑. สมรรถนะหลัก ๒. สมรรถนะประจำสายงาน ๓. ทักษะด้านดิจิทัล ๔. งานที่จำเป็นในการปฏิบัติหน้าที่ในตำแหน่ง	๑. พัฒนาสมรรถนะที่กำหนดในแบบประเมินผลการปฏิบัติงานทุกปี ๒. พัฒนาทักษะการทำงานตามมาตรฐานกำหนดตำแหน่ง	๑ = ศึกษาด้วยตนเอง ๒= เรียนรู้จากการปฏิบัติงาน ๓ = แลกเปลี่ยนเรียนรู้ ๔ = พี่เลี้ยง ๕= การสอนงาน ๖ = ฝึกรอบรม ๗ = การให้คำปรึกษา ๘ = การมอบหมายงาน ๙ = ติดตามผู้มีประสบการณ์ ๑๐ = วิธีพัฒนาอื่นๆ	✓	✓	✓

พนักงานจ้างตามภารกิจ						
ผู้ช่วยเจ้าพนักงานจัดเก็บรายได้	๑.สมรรถนะหลัก ๒.สมรรถนะประจำสายงาน ๓.ทักษะด้านดิจิทัล ๔.งานที่จำเป็นในการปฏิบัติหน้าที่ในตำแหน่ง	๑. พัฒนาสมรรถนะที่กำหนดในแบบประเมินผลการปฏิบัติงานทุกปี ๒. พัฒนาทักษะการทำงานตามมาตรฐานกำหนดตำแหน่ง	๑ = ศึกษาด้วยตนเอง ๒= เรียนรู้จากการปฏิบัติงาน ๓ = แลกเปลี่ยนเรียนรู้ ๔ = พี่เลี้ยง ๕= การสอนงาน ๖ = ฝึกรอบรม ๗ = การให้คำปรึกษา ๘ = การมอบหมายงาน ๙ = ติดตามผู้มีประสบการณ์ ๑๐ = วิธีพัฒนาอื่นๆ	✓	✓	✓
ผู้ช่วยเจ้าพนักงานธุรการ	๑.สมรรถนะหลัก ๒.สมรรถนะประจำสายงาน ๓.ทักษะด้านดิจิทัล ๔.งานที่จำเป็นในการปฏิบัติหน้าที่ในตำแหน่ง	๑. พัฒนาสมรรถนะที่กำหนดในแบบประเมินผลการปฏิบัติงานทุกปี ๒. พัฒนาทักษะการทำงานตามมาตรฐานกำหนดตำแหน่ง	๑ = ศึกษาด้วยตนเอง ๒= เรียนรู้จากการปฏิบัติงาน ๓ = แลกเปลี่ยนเรียนรู้ ๔ = พี่เลี้ยง ๕= การสอนงาน ๖ = ฝึกรอบรม ๗ = การให้คำปรึกษา ๘ = การมอบหมายงาน ๙ = ติดตามผู้มีประสบการณ์ ๑๐ = วิธีพัฒนาอื่นๆ	✓	✓	✓

กองช่าง						
ผู้อำนวยการกองช่าง	๑. สมรรถนะหลัก ๒. สมรรถนะประจำผู้บริหาร ๓. ทักษะด้านดิจิทัล ๔. งานที่จำเป็นในการปฏิบัติหน้าที่ในตำแหน่ง เช่นงานด้านการออกแบบ การเขียนแบบ ประมาณราคา ควบคุม การก่อสร้าง และงานอื่นๆ ที่เกี่ยวกับงานช่าง	๑. พัฒนาสมรรถนะที่กำหนดในแบบประเมินผลการปฏิบัติงานทุกปี ๒. พัฒนาทักษะการทำงานตามมาตรฐานกำหนดตำแหน่ง	๑ = ศึกษาด้วยตนเอง ๒= เรียนรู้จากการปฏิบัติงาน ๓ = แลกเปลี่ยนเรียนรู้ ๗ = การให้คำปรึกษา ๙ = ติดตามผู้มีประสบการณ์ ๑๐ = วิธีพัฒนาอื่นๆ	✓	✓	✓
วิศวกรโยธา	๑.สมรรถนะหลัก ๒.สมรรถนะประจำสายงาน ๓. ทักษะด้านดิจิทัล ๔. งานที่จำเป็นในการปฏิบัติหน้าที่ในตำแหน่ง เช่นงานด้านการออกแบบ การเขียนแบบ ประมาณราคา ควบคุม การก่อสร้าง และงานอื่นๆ ที่เกี่ยวกับงานช่าง	๑. พัฒนาสมรรถนะที่กำหนดในแบบประเมินผลการปฏิบัติงานทุกปี ๒. พัฒนาทักษะการทำงานตามมาตรฐานกำหนดตำแหน่ง	๑ = ศึกษาด้วยตนเอง ๒= เรียนรู้จากการปฏิบัติงาน ๓ = แลกเปลี่ยนเรียนรู้ ๔ = พี่เลี้ยง ๕= การสอนงาน ๖ = ฝึกอบรม ๗ = การให้คำปรึกษา ๘ = การมอบหมายงาน ๙ = ติดตามผู้มีประสบการณ์ ๑๐ = วิธีพัฒนาอื่นๆ	✓	✓	✓
นายช่างโยธา	๑.สมรรถนะหลัก ๒.สมรรถนะประจำสายงาน ๓. ทักษะด้านดิจิทัล ๔.งานที่จำเป็นในการปฏิบัติหน้าที่ในตำแหน่ง เช่นงานด้านการออกแบบ การเขียนแบบ ประมาณราคา ควบคุมการก่อสร้าง และงานอื่นๆ ที่เกี่ยวกับงานช่าง	๑. พัฒนาสมรรถนะที่กำหนดในแบบประเมินผลการปฏิบัติงานทุกปี ๒. พัฒนาทักษะการทำงานตามมาตรฐานกำหนดตำแหน่ง	๑ = ศึกษาด้วยตนเอง ๒= เรียนรู้จากการปฏิบัติงาน ๓ = แลกเปลี่ยนเรียนรู้ ๔ = พี่เลี้ยง ๕= การสอนงาน ๖ = ฝึกอบรม ๗ = การให้คำปรึกษา ๘ = การมอบหมายงาน ๙ = ติดตามผู้มีประสบการณ์ ๑๐ = วิธีพัฒนาอื่นๆ	✓	✓	✓

กองช่าง						
เจ้าพนักงานธุรการ	๑. สมรรถนะหลัก ๒. สมรรถนะประจำสายงาน ๓. ทักษะด้านดิจิทัล ๔. งานที่จำเป็นในการปฏิบัติหน้าที่ในตำแหน่ง เช่น การร่าง การเขียนหนังสือราชการ การจัดทำรายงานการประชุม งานประสานงานฯลฯ	๑. พัฒนาสมรรถนะที่กำหนดในแบบประเมินผลการปฏิบัติงานทุกปี ๒. พัฒนาทักษะการทำงานตามมาตรฐานกำหนดตำแหน่ง	๑ = ศึกษาด้วยตนเอง ๒= เรียนรู้จากการปฏิบัติงาน ๓ = แลกเปลี่ยนเรียนรู้ ๔ = พี่เลี้ยง ๕= การสอนงาน ๖ = ฝึกรอบรม ๗ = การให้คำปรึกษา ๘ = การมอบหมายงาน ๙ = ติดตามผู้มีประสบการณ์ ๑๐ = วิธีพัฒนาอื่นๆ	✓	✓	✓
พนักงานจ้างตามภารกิจ						
ผู้ช่วยนายช่างโยธา	๑.สมรรถนะหลัก ๒.สมรรถนะประจำสายงาน ๓.ทักษะด้านดิจิทัล ๔.งานที่จำเป็นในการปฏิบัติหน้าที่ในตำแหน่ง	๑. พัฒนาสมรรถนะที่กำหนดในแบบประเมินผลการปฏิบัติงานทุกปี ๒. พัฒนาทักษะการทำงานตามมาตรฐานกำหนดตำแหน่ง	๑ = ศึกษาด้วยตนเอง ๒= เรียนรู้จากการปฏิบัติงาน ๓ = แลกเปลี่ยนเรียนรู้ ๔ = พี่เลี้ยง ๕= การสอนงาน ๖ = ฝึกรอบรม ๗ = การให้คำปรึกษา ๘ = การมอบหมายงาน ๙ = ติดตามผู้มีประสบการณ์ ๑๐ = วิธีพัฒนาอื่นๆ	✓	✓	✓
ผู้ช่วยนายช่างไฟฟ้า	๑.สมรรถนะหลัก ๒.สมรรถนะประจำสายงาน ๓.ทักษะด้านดิจิทัล ๔.งานที่จำเป็นในการปฏิบัติหน้าที่ในตำแหน่ง	๑. พัฒนาสมรรถนะที่กำหนดในแบบประเมินผลการปฏิบัติงานทุกปี ๒. พัฒนาทักษะการทำงานตามมาตรฐานกำหนดตำแหน่ง	๑ = ศึกษาด้วยตนเอง ๒= เรียนรู้จากการปฏิบัติงาน ๓ = แลกเปลี่ยนเรียนรู้ ๔ = พี่เลี้ยง ๕= การสอนงาน ๖ = ฝึกรอบรม ๗ = การให้คำปรึกษา ๘ = การมอบหมายงาน ๙ = ติดตามผู้มีประสบการณ์ ๑๐ = วิธีพัฒนาอื่นๆ	✓	✓	✓
ผู้ช่วยนายช่างเขียนแบบ	๑.สมรรถนะหลัก ๒.สมรรถนะประจำสายงาน ๓.ทักษะด้านดิจิทัล ๔.งานที่จำเป็นในการปฏิบัติหน้าที่ในตำแหน่ง	๑. พัฒนาสมรรถนะที่กำหนดในแบบประเมินผลการปฏิบัติงานทุกปี ๒. พัฒนาทักษะการทำงานตามมาตรฐานกำหนดตำแหน่ง	๑ = ศึกษาด้วยตนเอง ๒= เรียนรู้จากการปฏิบัติงาน ๓ = แลกเปลี่ยนเรียนรู้ ๔ = พี่เลี้ยง ๕= การสอนงาน ๖ = ฝึกรอบรม ๗ = การให้คำปรึกษา ๘ = การมอบหมายงาน ๙ = ติดตามผู้มีประสบการณ์ ๑๐ = วิธีพัฒนาอื่นๆ	✓	✓	✓
ผู้ช่วยเจ้าพนักงานประปา	๑.สมรรถนะหลัก ๒.สมรรถนะประจำสายงาน ๓.ทักษะด้านดิจิทัล ๔.งานที่จำเป็นในการปฏิบัติหน้าที่ในตำแหน่ง	๑. พัฒนาสมรรถนะที่กำหนดในแบบประเมินผลการปฏิบัติงานทุกปี ๒. พัฒนาทักษะการทำงานตามมาตรฐานกำหนดตำแหน่ง	๑ = ศึกษาด้วยตนเอง ๒= เรียนรู้จากการปฏิบัติงาน ๓ = แลกเปลี่ยนเรียนรู้ ๔ = พี่เลี้ยง ๕= การสอนงาน ๖ = ฝึกรอบรม ๗ = การให้คำปรึกษา ๘ = การมอบหมายงาน ๙ = ติดตามผู้มีประสบการณ์ ๑๐ = วิธีพัฒนาอื่นๆ	✓	✓	✓

หน่วยตรวจสอบภายใน						
นักวิชาการตรวจสอบภายใน	๑.สมรรถนะหลัก ๒.สมรรถนะประจำสายงาน ๓.ทักษะด้านดิจิทัล ๔.งานที่จำเป็นในการปฏิบัติหน้าที่ในตำแหน่ง เช่น งานจัดทำแผนการตรวจสอบภายในประจำปี งานการตรวจสอบความถูกต้องและเชื่อถือได้ของเอกสารการเงิน การบัญชี งานตรวจสอบติดตามและการประเมินผลการดำเนินงานตามแผนงาน	๑. พัฒนาสมรรถนะที่กำหนดในแบบประเมินผลการปฏิบัติงานทุกปี ๒. พัฒนาทักษะการทำงานตามมาตรฐานกำหนดตำแหน่ง	๑ = ศึกษาด้วยตนเอง ๒= เรียนรู้จากการปฏิบัติงาน ๓ = แลกเปลี่ยนเรียนรู้ ๔ = พี่เลี้ยง ๕= การสอนงาน ๖ = ฝึกอบรม ๗ = การให้คำปรึกษา ๘ = การมอบหมายงาน ๙ = ติดตามผู้มีประสบการณ์ ๑๐ = วิธีพัฒนาอื่นๆ	✓	✓	✓

บทที่ ๔

การติดตามประเมินผลการพัฒนาพนักงานส่วนตำบล

ประกาศคณะกรรมการพนักงานส่วนตำบลจังหวัดตรัง เรื่อง หลักเกณฑ์และเงื่อนไขเกี่ยวกับการบริหารงานบุคคล ขององค์การบริหารส่วนตำบล ประกาศ ณ วันที่ ๒๕ ตุลาคม ๒๕๔๕ ส่วนที่ ๓ การพัฒนาพนักงานส่วนตำบล ข้อ ๒๗๗ การติดตามและประเมินผลการพัฒนา องค์การบริหารส่วนตำบลต้องจัดให้มีระบบการตรวจสอบ ติดตามและประเมินผลการพัฒนาพนักงานส่วนตำบล เพื่อให้ทราบถึงความสำเร็จของการพัฒนาความรู้ความสามารถในการปฏิบัติงาน และผลการปฏิบัติงานของผู้เข้ารับการพัฒนา

สำหรับการติดตามและประเมินผลการพัฒนาพนักงานส่วนตำบล องค์การบริหารส่วนตำบลไม้ฝาด นั้น องค์การบริหารส่วนตำบลไม้ฝาด ให้แต่งตั้งคณะกรรมการจัดทำแผนพัฒนาพนักงานส่วนตำบลคณะหนึ่ง ดังนี้ ซึ่งมีอำนาจหน้าที่ในการพิจารณาแผนพัฒนาพนักงานส่วนตำบลตลอดระยะเวลา ๓ ปี ตามคำสั่งองค์การบริหารส่วนตำบลไม้ฝาด ที่ ๕๐๙/๒๕๖๓ เรื่อง แต่งตั้งคณะกรรมการจัดทำแผนพัฒนาพนักงานส่วนตำบล ๓ ปี ลงวันที่ ๒๐ กรกฎาคม ๒๕๖๓ ประกอบด้วย

๔.๑. คณะกรรมการจัดทำแผนพัฒนาพนักงานส่วนตำบล ประจำปีงบประมาณ

๒๕๖๔ - ๒๕๖๖ ดังนี้

๑.๑ นายองค์การบริหารส่วนตำบล	ประธานคณะกรรมการ
๑.๒ ปลัดองค์การบริหารส่วนตำบล	คณะกรรมการ
๑.๓ ผู้อำนวยการกองคลัง	คณะกรรมการ
๑.๔ ผู้อำนวยการกองช่าง	คณะกรรมการ
๑.๕ หัวหน้าสำนักปลัด	กรรมการและเลขานุการ

๔.๒. คณะกรรมการมีหน้าที่ วิเคราะห์และกำหนดยุทธศาสตร์การพัฒนา ตามแผนแม่บทการพัฒนาพนักงานส่วนตำบล รวมถึง เสนอแนะ แก้ไข ปรับปรุง แผนพัฒนาพนักงานส่วนตำบลรายปี รวมถึงจัดทำแผนพัฒนาพนักงานส่วนตำบล ๓ ปี ประจำปีงบประมาณ ๒๕๖๔ - ๒๕๖๖ ให้สอดคล้องตามแผนอัตรากำลัง ๓ ปี โดยร่วมพิจารณาอย่างน้อยครอบคลุมหัวข้อดังนี้

๒.๑ กำหนดเป้าหมายในการพัฒนาครอบคลุมพนักงานตามแผนอัตรากำลัง ๓ ปี

๒.๒ กำหนดหลักสูตรการพัฒนา สำหรับพนักงานส่วนตำบลแต่ละประเภท ระดับ ตำแหน่ง โดยต้องได้รับการพัฒนาอย่างน้อยในหลักสูตรหนึ่งหรือหลายหลักสูตร เช่น หลักสูตรความรู้พื้นฐานในการปฏิบัติราชการ หลักสูตรการพัฒนาเกี่ยวกับงานในหน้าที่รับผิดชอบ หลักสูตรความรู้และทักษะเฉพาะของงานในแต่ละตำแหน่ง หลักสูตรด้านการบริหาร หรือหลักสูตรด้านคุณธรรมและจริยธรรม

๒.๓ กำหนดวิธีการพัฒนา โดยเลือกใช้วิธีใดวิธีหนึ่งให้เหมาะสม ตามความจำเป็นกับผู้เข้ารับการพัฒนา ระยะเวลาการพัฒนา และหลักสูตรการพัฒนาแต่ละหลักสูตร เช่น การปฐมนิเทศการฝึกอบรม การศึกษา หรือดูงานการประชุมเชิงปฏิบัติการ หรือการสัมมนาการสอนงาน การให้คำปรึกษาหรือวิธีการอื่นที่เหมาะสม

๒.๔ กำหนดงบประมาณรวมถึงจัดสรรงบประมาณสำหรับการพัฒนาพนักงานส่วนตำบล ตามแผนแม่บทการพัฒนาพนักงานส่วนตำบลอย่างชัดเจนและแน่นอนเพื่อให้การพัฒนาเป็นไปอย่างมีประสิทธิภาพ

๒.๕ ติดตามประเมินผลและตรวจสอบ ผลการพัฒนาพนักงานส่วนตำบล เพื่อให้ทราบถึงความสำเร็จของการพัฒนา ความรู้ความสามารถในการปฏิบัติงาน และผลการปฏิบัติงานของผู้เข้ารับการพัฒนา

๔.๓. วิธีในการติดตามและประเมินผล

คณะกรรมการจัดทำแผนพัฒนาพนักงานส่วนตำบล กำหนดเครื่องมือที่ใช้ในการติดตามและประเมินผลแผนพัฒนาพนักงานส่วนตำบล ในการติดตามและประเมินผลการพัฒนาประจำปี โดยคณะกรรมการจัดทำแผนพัฒนาพนักงานส่วนตำบล องค์การบริหารส่วนตำบลพระเพลิงใช้เครื่องมือ วิธีการในการติดตามและประเมินผล ดังนี้ (LPA – ข้อ ๒๗ Knowledge Management : KM)

๑. การรายงานการฝึกอบรมของผู้ที่กลับจากฝึกอบรม รายบุคคล

๒. การรายงานผลการเข้ารับการฝึกอบรม ให้ผู้บังคับบัญชาทราบ ทุก ๓ เดือน และสรุปผล รายงานผลประจำปีเมื่อสิ้นปีงบประมาณ

๓. การสัมภาษณ์ แบบสอบถาม รายบุคคล

๔. การสังเกตหรือการสนทนากลุ่ม จากคณะกรรมการ หรือหัวหน้าส่วนราชการ ผู้บังคับบัญชา ในการนำความรู้ที่ได้รับจากการฝึกอบรมไปใช้ในการปฏิบัติงานจริง

๕. การติดตามประเมินผล ตามแบบรายงานของผู้เข้ารับการฝึกอบรมและผู้บังคับบัญชา